

Výroční zpráva  
**Veletřhy Brno, a.s.**

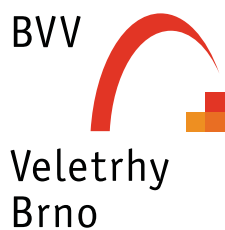
20  
22

BVV



Veletřhy  
Brno





## **Veletřhy Brno, a.s.,**

je členem koncernu SMB,  
jehož řídicí osobou je statutární město Brno,  
IČO 449 92 785, se sídlem Brno-město,  
Dominikánské náměstí 196/1, 602 00, Brno

Ostatními členy tohoto koncernu jsou:











## Obsah

- 6 Úvodní slovo primátorky statutárního města Brna
- 7 Úvodní slovo předsedy představenstva společnosti

### Základní údaje o společnosti

- 8 Základní údaje a profil společnosti
- 9 Orgány společnosti a vedení společnosti, dceřiné společnosti
- 10 Organizační struktura společnosti
- 12 Členství společnosti v organizacích a sdruženích
- 13 Zahraniční zastoupení

### Zprávy

- 15 Zpráva o podnikatelské činnosti společnosti a stavu jejího majetku za rok 2022
- 17 Zpráva dozorčí rady o kontrolní činnosti v roce 2022
- 18 Zpráva o vztazích mezi propojenými osobami v účetním období 2022

### Finanční část

- 25 Zpráva nezávislého auditora
- 28 Účetní závěrka

### Ostatní

- 52 Firemní společenská odpovědnost v roce 2022
- 54 Veletrhy a nejvýznamnější hostující akce v roce 2022
- 57 Podnikatelský záměr společnosti Veletrhy Brno, a.s., na rok 2023

# Úvodní slovo primátorky statutárního města Brna



Vážené dámy, vážení pánové,

jsem ráda, že své úvodní slovo k výroční zprávě akciové společnosti Veletrhy Brno za rok 2022 mohu začít pozitivně. Po nelehkých časech se veletržní činnost vrací opět do zajetých kolejí a brněnské výstaviště znovu žije výstavním ruchem.

Rok 2022 byl však v mnoha ohledech těžký. Podobně jako jinde ve světě se i v Brně podařilo veletržní business restartovat, avšak za výrazně odlišných ekonomických podmínek, způsobených válkou na Ukrajině, nárůstem cen energií a stavebních materiálů. Další komplikací byl nedostatek nových výrobků, které by vystavovatelé díky narušeným výrobním a dodavatelským řetězcům na veletrzích mohli představit.

Všechny aspekty vedly k nutnosti firmu restrukturalizovat, snížit počet zaměstnanců a začít o areálu a jeho možnostech přemýšlet jinak. Pilířem programu zůstávají tradiční odborné mezinárodní veletrhy, jakými jsou Mezinárodní strojírenský veletrh, IDET, či TECHAGRO, ale přibývají i novinky. Cílem je oslovit méně tradiční skupiny návštěvníků, rozšířit nabídku akcí o dlouhodobější výstavy pro širokou veřejnost a zaplnit výstaviště nejen veletrhy ale i kongresy, konferencemi a kulturními a sportovními akcemi.

Vedení společnosti Veletrhy Brno přeji, aby se mu podařilo najít ekonomicky udržitelný model fungování společnosti a aby program nadchl dosavadní vystavovatele a návštěvníky a měl potenciál přilákat i nové publikum.

**JUDr. Markéta Vaňková**  
primátorka města Brna

# Úvodní slovo předsedy představenstva



Vážené dámy, vážení pánové,

ve světle událostí posledních let a s ní související ekonomickou nejistotou jsem opravdu rád, že mezinárodní odborné veletrhy jsou pro vystavovatele stále silným a stabilním nástrojem marketingu a obchodu. Po období covidové pandemie, fyzických lock-downů, cestovních omezeních, nárůstu cen energií, krizí v dodavatelsko-výrobních řetězcích i přetrvávajícího válečného konfliktu na Ukrajině přišlo období návratu k normálnímu chodu evropských a světových ekonomik, které se promítá i do potřeb firem, prezentovat své výrobky a služby na mezinárodních veletrzích.

Rok 2022 byl pro naši společnost stále složitým ale současně i úspěšným. I za cenu termínových přesunů veletržních akcí, a to jak u nás, tak i v zahraničí, se nám podařilo udržet v portfoliu našich veletrhů ty nejstěžejnější. Mezi ty jednoznačně patří Mezinárodní strojírenský veletrh, který

byl úspěšný jak z pohledu vystavovatelů, tak i nás jako organizátorů. MSV 2022 jednoznačně obhájil svůj obchodní přínos pro vystavovatele a tím i důležitost veletržních akcí obecně.

V naší společnosti jsme si vědomi, že ani rok 2023 nebude jednoduchý. Stejně jako naše zákazníci i nás čekají nové výzvy. Kolísavé ceny energií, vysoká míra inflace, kurz koruny vůči euru i snaha státu konsolidovat veřejné finance budou pro řadu firem zdrojem nejistoty, na kterou budou muset reagovat. Externí vlivy naše společnost ovlivnit nemůže. To, co však nabídnout můžeme, je vysoká kvalita našich služeb, léty prověřené zkušenosti a vstřícný přístup k zákazníkovi. To jsou hodnoty, na kterých budeme stavět a rozvíjet naši veletržní činnost i v roce 2023.

Současně musíme pracovat na tom, aby brněnské výstaviště bylo i nadále atraktivní volbou nejen pro veletržní vystavovatele, ale i pro organizátory kongresů, konferencí, sportovních akcí, festivalů a koncertů. Infrastruktura našeho výstaviště je rovněž neodmyslitelnou součástí města Brna a jeho rozvojových záměrů. Jsme a budeme součástí nových urbanistických konceptů v těsné blízkosti a okolí výstaviště. Ať již se jedná o výstavbu nové dopravní infrastruktury pisáreckého údolí, či o plánovaný projekt výstavby nové multifunkční haly, která bude bezprostředně přiléhát na zadní část výstavního areálu, nebo o projekt lanové dráhy z Pisárek do městské části Bohunice. Všechny tyto rozvojové záměry se dotknou nemalou měrou i naší činnosti a naše společnost na ně musí být připravena.

V roce 2023 budeme rovněž slavit 95 let od založení brněnské výstaviště. Toto výročí připomene, že po celou tuto dobu jsou veletrhy významnou součástí Brna, prezentují Brno v zahraničí a významně podporují cestovní ruch v regionu. Jsem přesvědčen, že tomu tak bude i do budoucna.

**JUDr. Tomáš Kratochvíl**  
předseda představenstva



# Základní údaje o společnosti

Společnost je zapsána v obchodním rejstříku vedeném Krajským soudem v Brně, oddíl B, vložka 3137. Na základě pravomocného usnesení Krajského soudu v Brně ze dne 24. 10. 2001 (č.j. F 22304/2000 F 22654/2000, B 3137/4/3) společnost Veletrhy Brno, a.s., přebírá k 31. 10. 2001 veškeré obchodní jmění společnosti Brněnské veletrhy a výstavy, a.s., z důvodu sloučení.

**Obchodní jméno společnosti:** Veletrhy Brno, a.s.

**Sídlo:** Výstaviště 405/1, 603 00 Brno

**IČ:** 25582518

**DIČ:** CZ25582518

**Právní forma:** akciová společnost

**Datum vzniku účetní jednotky:** 26. listopadu 1999

**Základní kapitál:** 1 258 375 350,- Kč

**Zápis v obchodním rejstříku:**

Krajský soud v Brně, oddíl B, vložka 3137

**Jediný akcionář:** Statutární město Brno (IČ 44992785)

Název držitele akcií	počet zaknihovaných akcií na majitele	podíl na zákl. kapitálu %
Statutární město Brno	125 837 535	100

## Profil společnosti Veletrhy Brno, a.s.

Základním předmětem podnikání společnosti je poskytování veletržních služeb pro obchod a průmysl.

Společnost Veletrhy Brno, a.s., je přední evropskou veletržní správou, která je vlastníkem výstaviště, pořádá vlastní veletržní akce a poskytuje prostory výstaviště pro hostující veletrhy, kongresy, firemní akce a koncerty. Brněnské výstaviště nabízí unikátní infrastrukturu pro konání hromadných akcí a patří mezi 30 evropských výstavišť z hlediska rozsahu a významu.

Společnost je jedním z důležitých dodavatelů veletržních expozic a dalších technických služeb pro tuzemské a zahraniční zákazníky. Na základě dlouhodobého partnerství s Messe Düsseldorf udržuje v Německu vlastní provozovnu, která je jedním z hlavních dodavatelů výstavařských služeb na veletržích v Düsseldorfu. Veletrhy Brno jsou významným exportérem veletržních služeb realizovaných v tuzemsku a zahraničí. V roce 2022 získala společnost ocenění Exportér roku (1. místo v kategorii Nárůst exportu 2020–2021).

Podnikatelská činnost společnosti má pro město Brno a jihomoravský region významné multiplikační efekty v oblasti ekonomiky, cestovního ruchu v segmentu MICE, v oblasti zaměstnanosti malých a středních podniků, propagace a komunikace města a kraje v tuzemsku a zahraničí.

V rámci firemní společenské odpovědnosti se společnost dlouhodobě významně podílí na podpoře vzdělávání, podnikání, neziskových oblastí kultury a sportu, památkové péče a charitativních projektů mezi něž patřily např. realizace velkokapacitního očkovacího centra covid-19 i zajištění krajského asistenčního centra pro uprchlíky z Ukrajiny.



# Složení orgánů společnosti a vedení společnosti

## Představenstvo

**JUDr. Tomáš Kratochvíl**  
předseda představenstva

**Bc. Igor Fučík, MBA**  
místopředseda představenstva

**Ing. Petr Hladík \***  
místopředseda představenstva

**Tomáš Hejl**  
člen představenstva

**Ing. Pavel Kříž, Ph.D.**  
člen představenstva

**Ing. Michal Velička**  
člen představenstva

**Radomír Vondra**  
člen představenstva

## Dozorčí rada

**Ing. Stanislav Michalík**  
předseda dozorčí rady

**Ing. Jan Lick**  
místopředseda dozorčí rady

**Jiří Ides**  
člen dozorčí rady

**Petr Levíček, MBA**  
člen dozorčí rady

**Mgr. Monika Lukášová Spilková, Ph.D.**  
členka dozorčí rady

## Vedení společnosti

**Ing. Tomáš Moravec \*\***  
generální ředitel

**Ing. Radek Trčka**  
ekonomický ředitel

**Ing. Lukáš Helan**  
obchodní ředitel

**Mgr. Radoslav Klepáč**  
ředitel vnějších vztahů a komunikace

Stav k 31. 12. 2022

\* od 2. 3. 2023 pan Petr Cajzl

\*\* Ing. Moravec ve funkci do 31. 3. 2023

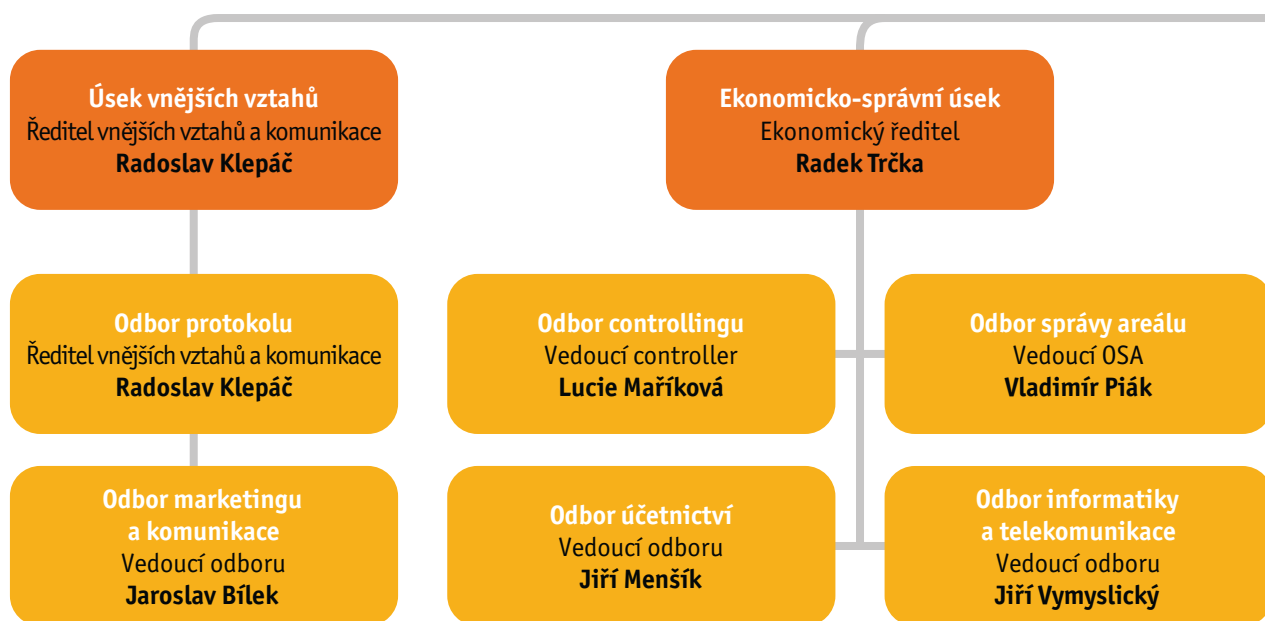
(od 1. 4. 2023 pověřen provozním řízením společnosti Ing. Radek Trčka)

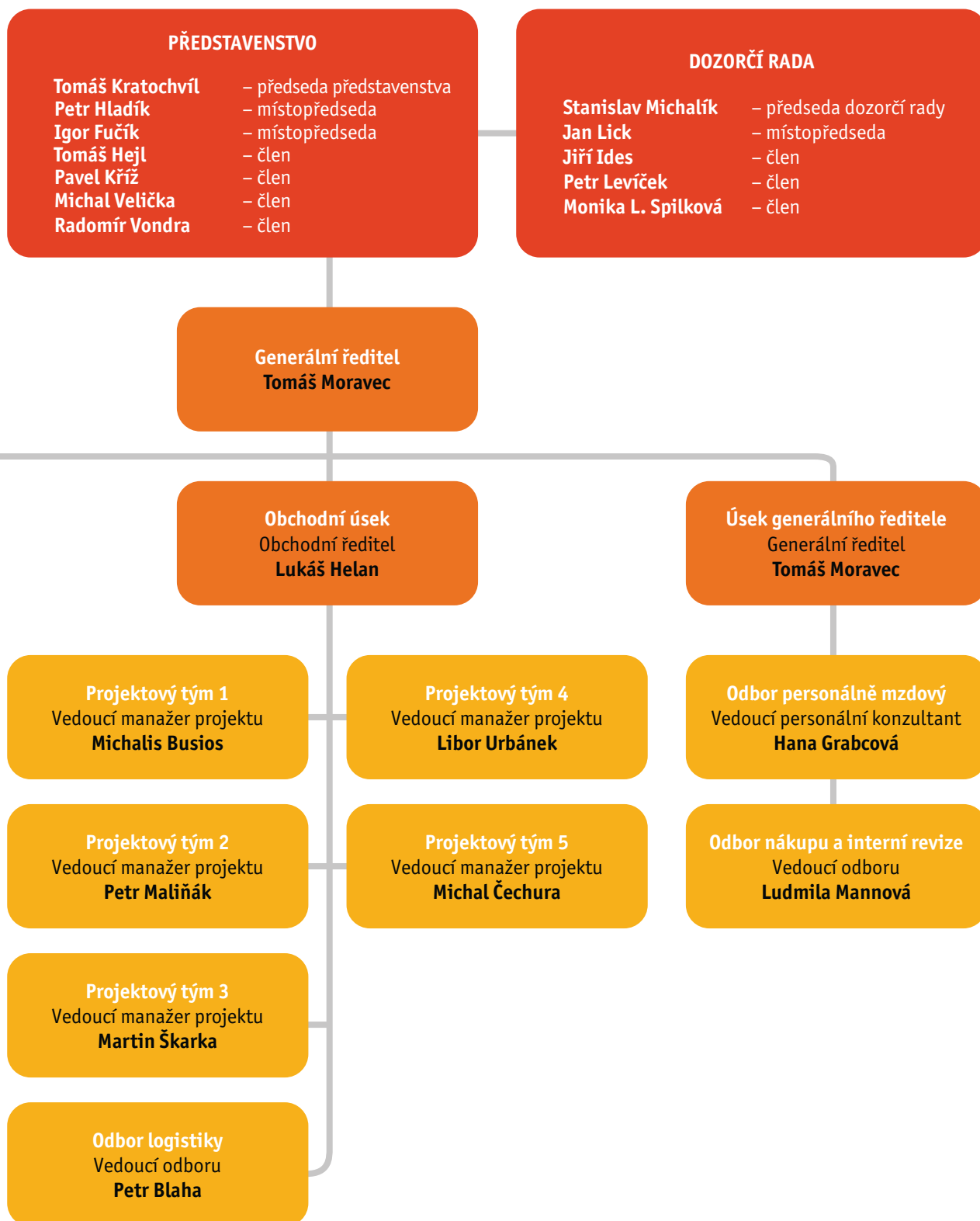
## Dceřiné společnosti

BVV Brněnské veletrhy a výstavy, spol. s r.o.	100 %
CENTREX mezinárodní sdružení	25 %
Vlečka BVV společnost s ručením omezeným	100 %



# Organizační struktura společnosti





Stav k 31. 12. 2022



# Členství společnosti v organizacích a sdruženích; zahraniční seskupení, která spolupracují s projekty společnosti Veletrhy Brno, a.s.

## Členství v odborných sdruženích a oborových svazech

- UFI – Světová asociace veletržního průmyslu
- CENTREX – Středoevropská unie pro veletržní statistiky
- CEFA – Svaz organizátorů veletrhů ve střední Evropě
- OSPI – Mezinárodní sdružení zástupců firmy Octanorm
- IFES – Mezinárodní federace výstavářských firem
- AOBP – Asociace obranného a bezpečnostního průmyslu ČR
- AVF – Asociace výstavářských firem ČR
- AHP – Asociace hudebního průmyslu
- ČEA – Česká eventová asociace
- ČLA – Česká logistická asociace
- Svaz průmyslu a dopravy ČR
- Svaz obchodu a cestovního ruchu České republiky
- Hospodářská komora České republiky
- Regionální hospodářská komora Brno
- Svaz obchodu a cestovního ruchu
- Českomoravská elektrotechnická asociace
- Potravinářská komora České republiky
- Asociace českých nábytkářů
- Asociace technických bezpečnostních služeb Grémium Alarm

## Spolupracující zahraniční veletržní sdružení

- CECIMO – Evropský výbor pro spolupráci v průmyslu obráběcích a tvářecích strojů
- EUMABOIS – Evropské sdružení výrobců dřevozpracujících strojů a zařízení

## Členství ve smíšených hospodářských komorách

- Česko-německá obchodní a průmyslová komora
- Francouzsko-česká obchodní komora
- Česká komora pro obchod se státy Východní Evropy a Střední Asie
- Česko-turecká komora
- Švýcarsko-česká komora
- Italsko-česká smíšená obchodní a průmyslová komora, CAMIC



# Zahraníční zastoupení

## **BELGIE / LUCEMBURSKO**

- FAIRWISE BVBA, Gent

## **BĚLORUSKO**

- EURO-GRAND s.r.o., Brno / Minsk

## **BULHARSKO**

- NATALIE LASÁKOVÁ RAEVA, Sofie

## **ČÍNA**

- CCPIT Machinery Sub Council (MSV, IDET, TECHAGRO), Peking

## **FRANCIE**

- CCFT SERVICES, s.r.o., FRANCOUZSKO-ČESKÁ OBCHODNÍ KOMORA, Praha
- P&C International (IDET), Bouloc

## **INDIE**

- Comnet Exhibitions Pvt. Ltd., Nové Dillí
- Potential Exhibition & Media Marketing (IDET), Nové Dillí

## **INDONÉSIÉ**

- WAKENI, PT. WAHANA KEMALANIAGA, Jakarta

## **ITÁLIE**

- HONEGGER GASPARE srl, Milán

## **MAĎARSKO**

- BD-EXPO Kft., Budapešť

## **NIZOZEMSKO**

- FAIRWISE BV, Haag

## **NĚMECKO**

- AHK SERVICES s.r.o., Praha / Berlín
- CCO Creative Consulting GmbH (IDET), Feldkirchen / Mnichov

## **POLSKO / ESTONSKO / LITVA / LOTYŠSKO**

- AGENCJA PROMOCJI EKSPORTU, Czestochowa

## **PORTUGALSKO**

- WALTER & CIA. LDA., Lisabon

## **RUMUNSKO**

- ROMANIAN BUSINESS EXCHANGE, Bukurešť

## **ŘECKO**

- HELLENIC FASHION INDUSTRY ASSOCIATION – SEPEE, Soluň

## **SLOVENSKO**

- ALFAcon, s.r.o., Bratislava
- TRENČIANSKA REGIONÁLNA KOMORA SOPK, Trenčín

## **ŠPANĚLSKO**

- Argos Consulting Network, Zaragoza

## **TCHAJ-WAN**

- KAIGO Co. Ltd., Tchaj-pej

## **THAJSKO**

- BLI (THAILAND) Co. Ltd., Bangkok

## **TURECKO**

- ATLAS EXPO, Tarabya – Istanbul
- Messe Turkey (IDET), Şişli-Istanbul

## **UKRAJINA**

- EXPOSERVICE INTERNATIONAL, Kyjev

## **USA**

- P&C International (IDET), Bouloc / Miami Beach, Florida



Veletrhy STYL a KABO 2022



# Zpráva o podnikatelské činnosti společnosti Veletřhy Brno, a.s., a stavu jejího majetku za rok 2022

Třebaže výstavařská činnost společnosti byla zejména v prvním čtvrtletí roku 2022 poznamenána doznívající covidovou pandemií, dosáhl roční obrat projektů 647,9 mil. Kč. Plánovaný obrat z projektů byl překročen o téměř 13 %, ačkoliv nebylo realizováno 7 plánovaných veletrhů. Ostatní obrat společnosti (tržby z dlouhodobých pronájmů a služeb s nimi spojenými, ubytování, prodeje zboží) na úrovni 72,4 mil. Kč je o 13,2 mil. Kč vyšší než plán.

Důležitý byl také rozsah mimoareálových zakázek, plánovaný obrat pobočky v Düsseldorfu byl překročen o téměř 18 %, celkově obrat mimoareálových akcí překročil plán o 23,8 %. V roce 2022 došlo k výraznějšímu nárůstu poptávek u akcí firemních eventů, společenských akcí a kongresů. Tržby ve výši 88,7 mil. Kč představují téměř 80 % zlepšení proti plánu. Úspěšně proběhly akce Veletřh Ptáček, sjezd České kardiologické společnosti, výstava Tutanchamon, Urban Mobility Days a další.

V celkových režijních nákladech byla zaznamenána proti plánu pozitivní nižší hodnota o 8 %, a to především díky zavedeným úsporným opatřením v oblasti energií, kde přes zdražení tepla bylo ušetřeno 12,6 mil. Kč. V některých položkách však byly plánované náklady překročeny. Osobní náklady o 7,8 mil. Kč (z důvodu míry inflace převyšující výši stanovenou v kolektivní smlouvě došlo k navýšení mezd v průběhu roku). Náklady na opravy a údržbu byly vyšší o 3,3 mil. Kč proti plánu (z důvodů růstu cen stavebních prací a materiálů bylo nad rámec plánu vyměněno osvětlení v pav. Z).

V ostatních provozních výnosech nedošlo do konce roku k naplánovanému příjmu tržby 123 mil. Kč za prodej pozemků pro výstavbu Multifunkční haly v západní části areálu. Jedinými významnějšími položkami v této oblasti výnosů jsou náhrada újmy od SMB ve výši 12 mil. Kč a vymožené úroky od FÚ ve výši 4,5 mil. Kč. Ve finančním výsledku hospodaření se kladně projevuje zvýšení úrokových sazeb na bankovních účtech.

## Výsledky hospodaření roku 2022

Celkový obrat společnosti Veletřhy Brno, a.s., dosáhl v roce 2022 hodnoty 738,7 mil. Kč. Obrat z obchodní činnosti dosáhl 647,9 mil. Kč (o 73,6 mil. Kč více než bylo plánováno). Příspěvková marže z obchodní činnosti přeplnila plán o 14 %. Výsledek z ostatních podnikatelských činností přesáhl plánovaných hodnot o 19 %.

## Na obratu projektů v roce 2022 se jednotlivé činnosti podílely následovně:

Pronájem plochy (37 %)	238,1 mil. Kč
Výstavba expozic (12%)	79,9 mil. Kč
Technické přírůdky a další služby (6 %)	39,7 mil. Kč
Mimoareálová výstavba expozic v tuzemsku a zahraničí (31 %)	201,5 mil. Kč
Hostující akce (14 %)	88,7 mil. Kč

Výsledek hospodaření před zdaněním byl zisk 6,1 mil. Kč. Likvidita společnosti zajišťuje včasné splacení všech existujících závazků.

Aktiva celkem (majetek společnosti Veletřhy Brno) zaznamenala k 31. 12. 2022 hodnotu 1 890,9 mil. Kč. Celková bilanční suma klesla proti předchozímu období o 62,7 mil. Kč, zejména díky odpisům dlouhodobého hmotného majetku.

V průběhu roku 2022 pokračovala optimalizace financování společnosti z pohledu struktury zdrojů financování majetku společnosti ve prospěch vlastního kapitálu. Největší podíl měl k 31. 12. 2022 vlastní kapitál (94,1 %), dále krátkodobé závazky (3,6 %) a dlouhodobé závazky (1,8 %). V průběhu roku 2022 byla uhrazena poslední splátka zápůjčky od a.s. Teplárny Brno ve výši 73,0 mil. Kč, čímž byla tato zápůjčka vypořádána. Společnost řádně a včas platila také veškeré nákladové úroky.

Peněžní prostředky firmy dosáhly k 31. 12. 2022 hodnoty 230,3 mil. Kč.

Celkový objem investic společnosti v roce 2022 činil 36,8 mil. Kč. Z toho objemově nejvýznamnější byla rekonstrukce hydroizolace terasy mezi pavilony G1 a G2 v hodnotě 21,3 mil. Kč.

## Statistické výsledky roku 2022

V roce 2022 se v areálu brněnského výstaviště konalo 12 veletržních projektů, 5 výstav psů (Národní výstava psů, Mezinárodní výstava psů Duo CACIB, Národní výstava psů II, Intercanis a Jubilejní národní výstava psů) a 65 hostujících akcí. Zároveň bylo realizováno 161 zakázek na 96 mimoareálových projektech.

Proti schválenému plánu nebylo realizováno 7 akcí (Salima + EmbaxPrint, Motosalon, Prodítě, Techagro, Truckshow, Jarní prodejní trhy a Výstaviště Open).

#### **Veletržní projekty dle obrátu:**

MSV	230,9 mil. Kč
Silva Regina, Biomasa	22,0 mil. Kč
Caravaning, Veletrhy cestovního ruchu	18,4 mil. Kč
Styl, Kabo II	8,7 mil. Kč
Life!	8,6 mil. Kč
Stavební veletrh, Mobitex	7,5 mil. Kč
Vánoční veletrhy	6,5 mil. Kč
Styl, Kabo I	6,5 mil. Kč
Motovíkend	4,1 mil. Kč
Opta	3,9 mil. Kč
Urbis Smart City Fair, Future Mobility	3,5 mil. Kč
PPM	1,2 mil. Kč

Čistá výstavní plocha veletržních projektů v roce 2022 dosáhla objemu 102 500 m<sup>2</sup>, zvláštní předváděcí plocha činila více jak 27 000 m<sup>2</sup>. Celková využitá výstavní plocha (včetně předváděcí plochy a plochy hostujících akcí) dosáhla v roce 2022 hodnoty 539 000 m<sup>2</sup>.

#### **Veletržní projekty dle pronajaté výstavní plochy:**

MSV	26 817 m <sup>2</sup>
Caravaning, Veletrhy cestovního ruchu	13 405 m <sup>2</sup>
Silva Regina, Biomasa	12 158 m <sup>2</sup>
Stavební veletrh, Mobitex	3 910 m <sup>2</sup>
Life!	3 418 m <sup>2</sup>
Styl, Kabo II	2 966 m <sup>2</sup>
Vánoční veletrhy	2 678 m <sup>2</sup>
Styl, Kabo I	2 370 m <sup>2</sup>
Motovíkend	2 236 m <sup>2</sup>
Opta	1 248 m <sup>2</sup>
Urbis Smart City Fair, Future Mobility	1 058 m <sup>2</sup>
PPM	547 m <sup>2</sup>

V roce 2022 navštívilo brněnské výstaviště 526 800 osob včetně účastníků hostujících akcí. Veletržní akce BVV navštívilo 7 100 zahraničních návštěvníků ze 49 zemí. Celkově se na veletrzích pořádaných společností Veletrhy Brno, a.s. v roce 2022 představilo 1 983 vystavovatelů z 36 zemí a 957 dalších zastoupených firem ze 45 zemí.

#### **Veletržní projekty dle návštěvnosti:**

MSV	52 148
Vánoční veletrhy	32 571
Silva Regina, Biomasa	25 635
Caravaning, Veletrhy cestovního ruchu	23 341
Life!	21 734
Motovíkend	13 445
Stavební veletrh, Mobitex	11 732
PPM	3 237
Styl, Kabo II	2 366
Opta	2 057
Styl, Kabo I	2 016
Urbis Smart City Fair, Future Mobility	1 918

Účetní jednotka podniká v zahraničí prostřednictvím Provozovny Düsseldorf. Pobočka Veletrhy Brno v Düsseldorfu (Niederlassung Messe Brunn – Standbau) zajišťuje jako jeden ze dvou výhradních dodavatelů Messe Düsseldorf výstavbu typových kójeových expozic, atypických zakázkových expozic a zakázkovou výstavbu pro Messe Düsseldorf (vystavovatelské lounge apod.). Pobočka v Düsseldorfu má 7 stálých zaměstnanců (obchodně-organizační činnost) a využívá vlastního výstavářského materiálu uskladněného v Düsseldorfu. Přípravu a organizaci montáže na místě zajišťují 2 stálí zaměstnanci v Brně.

Akciová společnost Veletrhy Brno, a.s., se v rámci pracovních vztahů řídila Kolektivní smlouvou uzavřenou na rok 2022. Závazky zaměstnavatele i odborové organizace uvedené v kolektivní smlouvě jsou průběžně plněny. Společnost nerealizuje aktivity v oblasti výzkumu a vývoje.

Představenstvo společnosti  
Veletrhy Brno, a.s.

# Zpráva dozorčí rady o kontrolní činnosti v roce 2022

V roce 2022 pracovala dozorčí rada společnosti Veletrhy Brno, a.s., IČO: 25582518, sídlem Brno, Pisárky, Výstaviště 405/1, PSČ 603 00 (dále jen „dozorčí rada“), ve složení:

**Petr Springinsfeld**  
předseda do 31.10.2022

**Ing. Stanislav Michalík**  
člen od 1.11.2022, předseda od 8.12.2022

**Jana Vaculíková**  
místopředsedkyně do 31.10.2022

**Ing. Jan Lick**  
člen od 1.11.2022, místopředseda od 8.12.2022

**Bc. Kateřina Jarošová, MBA**  
členka do 31.10.2022

**Jiří Ides**  
člen od 1.11.2022

**Ing. Oldřich Pepřla**  
člen do 31.10.2022

**Petr Leviček, MBA**  
člen od 1.11.2022

**MUDr. Daniel Rychnovský**  
člen do 31.10.2022

**Mgr. Monika Lukášová Spilková, Ph.D.**  
členka od 1.11.2022

Dozorčí rada se v roce 2022 sešla celkem šestkrát. Dozorčí rada se ve sledovaném období ve své činnosti zabývala jak pevně stanovenými okruhy témat, tak ad-hoc řešenými záležitostmi, vycházejíc z kontrolní úlohy tohoto orgánu. Dozorčí rada tak projednávala zejména hospodaření společnosti v roce 2022, účetní závěrky společnosti sestavené za rok 2021, zprávu o vztazích mezi propojenými osobami za rok 2021, návrh na změnu stanov společnosti, provozní záležitosti společnosti a investiční záměry.

Dozorčí rada konstatuje, že výkon podnikatelské činnosti byl v souladu s právními předpisy, stanovami a usneseními valné hromady.

Dozorčí rada přezkoumala dne 27.4.2023 předloženou řádnou roční účetní závěrku za rok 2022 a došla ke konečnému závěru, že v účetnictví společnosti neexistují žádné důvody pro námitky a účetnictví odpovídá příslušným právním předpisům. Dozorčí rada doporučuje valné hromadě schválit řádnou roční účetní závěrku za rok 2022.

Dozorčí rada na svém zasedání konaném dne 27.4.2023 přezkoumala zprávu mezi ovládající a ovládanou osobou a ovládanou osobou a osobami ovládanými stejnou ovládající osobou za rok 2022 a konstatovala, že ovládané osobě nevznikla újma.

**Ing. Stanislav Michalík**  
předseda dozorčí rady  
Veletrhy Brno, a.s.



# Zpráva o vztazích mezi ovládající a ovládanou osobou a o vztazích mezi ovládanou osobou a ostatními osobami ovládanými stejnou ovládající osobou v účetním období 2022

sestavená podle ust. § 82 zákona č. 90/2012 Sb., o obchodních společnostech a družstvech (zákon o obchodních korporacích), ve znění pozdějších předpisů

## Statutární město Brno

602 00 Brno, Dominikánské náměstí 196/1  
– ovládající osoba

podíl na hlasovacích právech ovládané osoby: 100%

## Veletrhy Brno, a.s.

603 00 Brno, Pisárky, Výstaviště 405/1  
Česká republika  
IČO: 25582518  
– ovládaná osoba

### a) Struktura vztahů mezi ovládající a ovládanou osobou

- **vztah korporátní** – ovládající osoba se v roce 2022 podílela na řízení ovládané osoby osobní účastí v představenstvu společnosti a dozorčí radě ovládané osoby. Členka představenstva ovládané osoby Markéta Vaňková (do 03/2022) byla současně přímátorkou a členkou Rady města Brna, místopředseda představenstva ovládané osoby Petr Kratochvíl (do 10/2022) byl členem Rady města Brna. Ostatní členové představenstva a dozorčí rady s výjimkou člena představenstva Marka Lukáše (do 10/2022) a předsedy dozorčí rady Petra Springinsfelda (do 10/2022), místopředsedkyně dozorčí rady Jany Vaculíkové (do 10/2022) a člena dozorčí rady Oldřicha Peprly (do 10/2022) byli zvolenými zastupiteli zastupitelstva ovládající osoby nebo jejich městských částí. Někteří členové představenstva a dozorčí rady jsou rovněž členy orgánů jiných korporací s majetkovou účastí ovládající osoby. Další rovinou korporátního vztahu je účast ovládané osoby v koncernu statutárního města Brna (viz níže).
- **vztah smluvní** – propojené osoby jsou zapojeny do vzájemných smluvních vztahů vyplývajících z podnikatelské činnosti ovládané osoby, tj. pořádání veletrhů a výstav, výstavba expozic, pronájmy komerčních prostor atd., a ze specifík postavení a činnosti ovládající osoby a jiných jí ovládaných osob.
- **vztah finanční** – na základě vyhl. statutárního města Brna č. 13/2015 o místních poplatcích hradí ovládaná osoba ovládající osobě místní poplatky ze vstupného utrženého na všech akcích pořádaných ovládanou osobou v areálu brněnského výstaviště. Poplatek je hrazen na základě výkazů ovládané osoby a pravidelných předpisů pohledávky městské části statutárního města Brna, Brno-střed.

### b) Úloha ovládané osoby ve struktuře vztahů mezi propojenými osobami

Postavení ovládané osoby v koncernu ovládající osoby se podává ze vztahů uvedených výše pod písm. a) a je vymezeno primárně skutečností majetkové účasti ovládající osoby na základním kapitálu ovládané osoby a postavením ovládající osoby vůči členům koncernu statutárního města Brna, jak tato vyplývá z Deklarace koncernu statutárního města Brna, s níž vyslovilo souhlas Zastupitelstvo statutárního města Brna dne 5. 9. 2017 a již následně schválila Rada města Brna dne 26. 9. 2017. Ovládající osoba je řídicí osobou Koncernu statutárního města Brna, ovládaná osoba je řízenou osobou Koncernu statutárního města Brna.

### c) Způsob a prostředky ovládnání

Způsob a prostředky ovládnání spočívají zejména v korporátním rozhodování valné hromady, jejíž působnost vykonává jediný akcionář (ovládající osoba), a statutárního orgánu, které vyplývá ze stanov společnosti. Další rovinou ovládnání je účast ovládané osoby v Koncernu statutárního města Brna na základě rozhodnutí valné hromady, jejíž působnost vykonává jediný akcionář, ze dne 28. 11. 2017. Pravidla pro koncernové řízení jsou obsažena v dokumentu Deklarace koncernu statutárního města Brna. Cílem koncernu je uplatňování tzv. jednotné vlastnické politiky statutárního města Brna jako ovládající osoby při řízení majetkových účastí jí vlastněných ovládaných osob a optimalizace řízení a hospodaření členů koncernu. Ovládající osoba jako řídicí osoba Koncernu statutárního města Brna realizovala některá rozhodnutí z úrovně koncernu udělením koncernových pokynů ovládající osobou jako osobou řídicí ovládané osobě jako osobě řízené.

### d) Přehled jednání učiněných v posledním účetním období, která byla učiněna na popud nebo v zájmu ovládající osoby nebo jí ovládaných osob, pokud se takové jednání týkalo majetku, který přesahuje 10 % vlastního kapitálu ovládané osoby zjištěného podle účetní závěrky za účetní období bezprostředně předcházející účetnímu období, za něž se zpracovává zpráva o vztazích.

- **Multifunkční hala v západní části areálu brněnského výstaviště (MFH)**
  - Ovládaná osoba obdržela od ovládající osoby Koncernový pokyn č. 1/2021 ze dne 28. 1. 2021 nazvaný „BVV – Vstupní zóna Západ“. Předmětem tohoto koncernového pokynu je příprava demoličních a stavebních prací (projekt vý-

stavby „Vstupní zóna západ“ v areálu ovládané osoby (areál BVV) vyvolaných zamýšlenou realizací projektu MFH v západní části areálu BVV a jejich realizace (vybudování plotu oddělujícího areál BVV od ploch MFH, vybudování nových bran – č. 7, 8, 9, vybudování náhrady stávajícího zázemí spedičních firem, vybudování náhrady stávajícího odpadového hospodářství, demoliční práce). Ovládaná osoba zahájila plnění koncernového pokynu, vyhlásila veřejné výběrové řízení na dodavatele stavby „Nová vstupní a vjezdová zóna BVV“, které bylo zakončeno uzavřením smlouvy o dílo s vybraným dodavatelem dne 29. 6. 2021. Dále v rámci tohoto pokynu ovládaná osoba uzavřela smlouvu na realizaci demolic, které byly v průběhu roku 2021 provedeny. Smluvní vztah byl však ukončen odstoupením od smlouvy v měsíci září 2021 a ovládaná osoba byla nucena vyhlásit veřejné výběrové řízení na nového dodavatele stavby. Součástí plnění jsou i činnosti právního poradenství, stavebního managementu, příprava stavebního atd. V roce 2021 bylo vyhlášeno nové zadávací řízení nazvané „Nová vstupní a vjezdová zóna západ BVV II“. Účastníci výběrového řízení nebyli schopni garantovat předloženou nabídkovou cenu a nabízený termín plnění, a sice z důvodů vývoje geopolitické situace (válka na Ukrajině) a jeho vlivu na dostupnost a ceny nezbytných poddodávek. Z tohoto důvodu přistoupil zadavatel ke zrušení tohoto zadávacího řízení. V prosinci roku 2022 schválilo představenstvo formou hlasování per rollam nové zadávací řízení nazvané „Nová vstupní a vjezdová zóna západ BVV III“. Zadání zakázky doznalo změn ve smyslu snížení objemu zakázky a nižší náročnosti kladené na technické řešení (přeprojektování dokumentace a snížení předpokládané hodnoty zakázky).

- představenstvo ovládané osoby se na popud ovládající osoby zabývalo na svých zasedáních konaných dne 19. 5. 2022 a 15. 9. 2022 záměrem provedení rozdělení ovládané osoby formou odštěpení sloučením vymezené části jmění do společnosti Brněnské komunikace a.s., a to v rozsahu nemovitých věcí v západní části areálu výstaviště ovládané osoby přílehlých k pozemkům pod MFH, vyjmenovaných v předmětném usnesení, na nichž mají být realizovány zejména stavby komu-

nikací, parkovišť a povrchové úpravy s těmito související. Představenstvo ovládané osoby na svém zasedání konaném dne 15. 9. 2022 schválilo projekt rozdělení formou odštěpení sloučením části jmění ovládané osoby do společnosti Brněnské komunikace a.s. Jako rozhodný den pro tuto přeměnu byl určen 1. 1. 2022.

- představenstvo ovládané osoby na svém zasedání konaném dne 15. 12. 2022 vzalo na vědomí, že zamýšlená přeměna (viz předcházející odstavec) nebude v původním rozsahu s rozhodným dnem 1. 1. 2022 realizována. Z důvodu zahájení prací na realizaci velkého městského okruhu (VMO) byl změněn rozsah této přeměny, a to tak, že jeho předmětem budou pouze pozemky určené k realizaci VMO (tzv. Zelená stavba), ohledně dalších pozemků pro realizaci projektu MFH (tzv. Modrá stavba) bude přeměna realizována pouze v případě a v rozsahu, že projekt MFH dospěje do takového stádia připravenosti (realizace), že bude přechod těchto pozemků pro daný projekt nezbytný. Součástí nového projektu přeměny v roce 2023 budou dány záruky a garance pro ovládanou osobu ohledně přístupu do pavilonu P, který bude po realizaci přeměny realizován přes pozemky ve vlastnictví společnosti Brněnské komunikace a.s. Představenstvo ovládané osoby vyslovilo souhlas se zahájením přípravy přeměny výše uvedené.

#### e) Přehled smluv mezi propojenými osobami

##### **Veletrhy Brno, a.s. (BVV) – Statutární město Brno (SMB)**

- Dohoda o převodu práv a povinností ze správního rozhodnutí a o užívání práv k nemovitostem a dokumentaci č. 2021/0327 uzavřená mezi ARENA BRNO, BVV a SMB ze dne 30. 8. 2021 – předmětem je postoupení autorských práv vztahujících se k dokumentaci pro společné povolení stavby (MFH a stavby související) a činností s tímto povolením souvisejících, dále autorských práv vztahujících se k projektové dokumentaci pro provádění stavby MFH jakož i dalších z toho odvozených užívacích práv, deklarace záměru majetkoprávního vypořádání nemovitostí dotčených společným povolením stavby ve smyslu plánovaného rozdělení BVV formou odštěpení slou-

čením s ARENA BRNO, kdy touto přeměnou má dojít k nabytí vlastnického práva k nemovitostem dotčným společným povolením stavby, jakož i převod veškerých práv a povinností vyplývajících z povolení k nakládání s povrchovými vodami. Předmětem je rovněž poskytnutí oprávnění pro ARENA BRNO k užívání dotčených nemovitostí s ohledem na to, že převod/přechod vlastnického práva k těmto pozemkům z BVV na ARENA BRNO v rámci majetkoprávního řešení nebyl k okamžiku podpisu dohody realizován a financování stavby MFH a staveb souvisejících je třeba zajistit ze všech dostupných zdrojů, když touto dohodou bude prokázán užívací vztah ARENA BRNO k těmto nemovitostem. K dohodě byl uzavřen dodatek č. 1, jímž byl prodloužen termín poskytnutí užívacích práv k autorskému dílu do 31. 12. 2022. Představenstvo schválilo na svém zasedání konaném dne 15. 12. 2022 dodatek č. 2 k této dohodě o dalším prodloužení termínu do 31. 12. 2023.

- **Nájemní smlouva č. 2008/1542 ze dne 21. 1. 2003** – předmětem smlouvy je nájem části pozemku p. č. 168/69, k.ú. Pisárky, o výměře 33 m<sup>2</sup>, ve vlastnictví SMB za účelem provozu sanitárního zařízení za smluvně sjednané nájemné od BVV.
- **Smlouva o umístění a užívání automatizovaného externího defibrilátoru – vnitřního č. 2013/0610 ze dne 26. 8. 2013** – předmětem smlouvy je umístění a přechování automatizovaného externího defibrilátoru ve vlastnictví SMB v areálu brněnského výstaviště a stanovení základních pravidel pro jeho umístění a užívání ze strany BVV. Smlouva byla ukončena k 31. 5. 2022.
- **Rámcová smlouva o pronájmu prostor výstaviště při pořádání neveletržních akcí v gesci města Brna č. 2018/0536 ze dne 10. 4. 2018** – předmětem smlouvy je vymezení podmínek pro pronájem prostor výstaviště ovládané osoby za účelem uspořádání neveletržní akce, která je organizována SMB, obchodními společnostmi, jež jsou členy koncernu SMB, příspěvkovými organizacemi, jejichž je SMB zřizovatelem.
- **Smlouva o realizaci společné expozice města Brna a jižní Moravy na veletrhu cestovního ruchu Holiday World and Region World v Praze č. 2022/0103 ze dne 11. 3. 2022** – předmětem smlouvy je zajištění komplexní prezentace města Brna a jižní Moravy jako turistické destinace ze strany ovládané osoby.
- **Smlouva o budoucí smlouvě o zřízení věcného břemene č. 2022/0235 mezi ovládanou osobou, obchodní společností GasNet, s.r.o. a ovládající osobou ze dne 20.4.2022** – předmětem je závazek ke zřízení věcného břemene ve prospěch GasNet, s.r.o. pro zajištění stavby plynárenského zařízení Přelozka STL plynovodu realizovaná v rámci stavby „MFSKC Křižovatka 4. brána BVV“.
- **Dodatek č. 2 k Deklaraci Koncernu statutárního města Brna (Koncern SMB) ze dne 25. 5. 2022** – dodatek byl uzavřen v návaznosti na vstup obchodních společností ARENA BRNO, a.s. a SAKO Brno SOLAR a.s. do Koncernu SMB.

#### **Veletřhy Brno, a.s. (BVV) – Dopravní podnik města Brna, a.s. (DPmB)**

- **Smlouva o komisionářském prodeji jízdenek Integrovaného dopravního systému Jihomoravského kraje č. 2013/0956 ze dne 5. 12. 2013** – předmětem smlouvy je komisionářský prodej jízdenek IDS JMK ze strany BVV jako komisionářem v souvislosti s předmětem své činnosti (pořádání veletrhů a výstav) za podmínek a za provizi smluvně sjednanou.
- **Smlouva o smlouvě budoucí o zřízení služebnosti mezi BVV, DPMB a Ředitelstvím silnic a dálnic ČR č. 2022/0553 ze dne 3. 10. 2022** – předmětem smlouvy je závazek k uzavření budoucí smlouvy o zřízení služebnosti k pozemkům p.č. 1023/16 a p. č. 1023/17, vše k.ú. Pisárky, z důvodu přeložky I0 433 Přípojka NN – zastávka MHD Velodrom v rámci stavby „I/42 VMO Brno, Bauerova“.

#### **Veletřhy Brno, a.s. (BVV) – Teplárny Brno, a.s. (TB)**

- **Smlouva o zápůjčce č. 2018/0628 ze dne 31. 10. 2017** – předmětem smlouvy je poskytnutí úročené zápůjčky peněžních prostředků ve prospěch BVV ze strany TB za účelem refinancování stávajícího úvěru od financujících bank v rámci koncernu statutárního města Brna; dluh bude uhrazen v deseti splátkách do konce roku 2022 a je zajištěn zřízením zástavního práva k části nemovitého majetku ve vlastnictví BVV. Zápůjčka byla v roce 2022 zcela uhrazena.
- **Zástavní smlouva (1) ze dne 21. 3. 2018** – předmětem smlouvy je zajištění dluhů vyplývajících ze zápůjčky peněžních prostředků ve prospěch BVV ze strany TB dle smlouvy o zápůjčce č. 2018/0628 zřízením zá-

stavního práva k nemovitostem v areálu BVV – pavilon V (zástavní právo v I. pořadí). V důsledku úplné úhrady zápůjčky zástavní právo zaniklo.

- **Zástavní smlouva (2) ze dne 21. 3. 2018** - předmětem smlouvy je zajištění dluhů vyplývajících ze zápůjčky peněžních prostředků ve prospěch BVV ze strany TB dle smlouvy o zápůjčce č. 2018/0628 zřízením zástavního práva k nemovitostem v areálu BVV – pavilon E (zástavní právo II. v pořadí). V důsledku úplné úhrady zápůjčky zástavní právo zaniklo.
- **Smlouva o uzavření budoucích smluv a dohoda o podmínkách vzájemné spolupráce při přípravě nové investice, výměňkových stanic tepla pro Veletrhy Brno, a.s. č. 2020/0009 ze dne 6. 1. 2020** – předmětem je budoucí závazek TB dodávat tepelnou energii pro areál výstaviště BVV a rekonstruovat a provozovat pro BVV nových 10 ks výměňkových stanic v souvislosti se změnou média tepelného zásobování z páry na horkou vodu.
- **Kupní smlouva na dodávku a odběr tepelné energie č. 2021/0443 ze dne 30. 9. 2021** – předmětem smlouvy je dodávka a odběr elektrické energie za smluvní, zákonnou úpravou regulovanou cenu do odběrného místa: areál brněnského výstaviště. Smlouva je uzavřena na dobu určitou do 30. 9. 2036.
- **Smlouva o reklamě a propagaci č. 2022/0638 ze dne 23. 9. 2022** – předmětem smlouvy je zajištění reklamy a propagace ze strany BVV pro TB v průběhu veletrhu Future Mobility & URBIS Smart City Fair 2022.
- **Smlouva o výpůjčce č. 2022/0809 ze dne 8. 11. 2022** – předmětem smlouvy je výpůjčka elektromobilu na dobu určitou ze strany TB pro BVV.

#### **Veletrhy Brno, a.s. (BVV) – SAKO Brno, a.s. (SAKO Brno)**

- **Smlouva o zabezpečení odpadového hospodářství a úklidových služeb č. 2020/0605 ze dne 29. 1. 2021** – předmětem smlouvy je komplexní zabezpečení nakládání s odpady v rámci odpadového hospodářství BVV v areálu výstaviště BVV, výkup a odvoz druhotných surovin, dále zabezpečení úklidu a zimní údržby sjednaných komunikací, ploch a průmyslové čištění sjednaných zařízení ze strany SAKO BRNO za úplatu od BVV.
- **Smlouva o nájmu č. 2018/1407 ze dne 2. 11. 2018** – předmětem smlouvy je pronájem prostor ve prospěch SAKO BRNO ze strany BVV za úplatu od SAKO Brno.

#### **Veletrhy Brno, a.s. (BVV) – Brněnské vodárny a kanalizace, a.s. (BVK)**

- **Smlouvy o dodávce pitné vody a odvádění odpadních vod č. 2017/1180 ze dne 6. 10. 2017, č. 2017/1181 ze dne 6. 10. 2017, č. 2017/1182 ze dne 6. 10. 2017, č. 2017/1183 ze dne 12. 10. 2017** – předmětem smlouvy je dodávka vody z vodovodu pro veřejnou potřebu a odvádění odpadních vod kanalizací pro veřejnou potřebu za smluvně a zákonnou úpravou regulovanou cenu vodného a stočného do vícero odběrných míst: areál brněnského výstaviště.
- **Smlouva o odvádění odpadních vod č. 2017/1184 ze dne 6. 10. 2017** – předmětem smlouvy je odvádění odpadních vod kanalizací pro veřejnou potřebu za smluvně a zákonnou úpravou regulovanou cenu vodného a stočného do odběrných míst v areálu brněnského výstaviště.

#### **Veletrhy Brno, a.s. (BVV) – Technické sítě Brno, akciová společnost (TSB)**

- **Smlouva o smlouvě budoucí uzavřená mezi BVV, TSB a Ředitelstvím silnic a dálnic ČR č. 2022/05 ze dne 23. 2. 2022** – předmětem je sjednání podmínek pro budoucí uzavření Smlouvy o zřízení služebnosti k budoucím služebným pozemkům ve vlastnictví BVV z důvodu realizace stavebního objektu přeložky veřejného osvětlení IO 444 Přeložky VO TSB v rámci stavby nazvané „I/42 VMO Brno, Bauerova“.
- **Kupní smlouva č. 2022/0835 ze dne 16. 12. 2022** – předmětem je prodej mobilních telefonů z vlastnictví BVV do vlastnictví TSB.
- **Smlouvy o outsourcingu služeb ICT poskytovaných pro BVV** – v rámci procesu outsourcingu byly uzavřeny tyto smlouvy:
- **Smlouva o poskytování služeb č. 2022/0691 ze dne 22. 9. 2022** – předmětem je závazek TSB zajistit pro BVV komplexní služby v oblasti ICT na brněnském výstavišti a další s tím spojené činnosti. Součástí je i přechod práv a povinností z pracovněprávních vztahů zaměstnanců odboru OINF BVV do TSB.



- **Smlouva o nájmu č. 2022/0695 ze dne 23. 9. 2022** – předmětem je pronájem prostor pavilonu O ze strany BVV pro TSB v rámci poskytování služeb dle Smlouvy o poskytování služeb č. 2022/0691 ze strany TSB pro BVV.
- **Smlouva o zachování důvěrnosti informací č. 2022/0378 ze dne 23. 5. 2022** – předmětem je závazek mlčenlivosti ohledně informací vzájemně poskytovaných v rámci přípravy procesu outsourcingu služeb ICT BVV ze strany TSB.

#### **Veletrhy Brno, a.s. (BVV) – STAREZ-SPORT, a.s. (STAREZ-SPORT)**

- viz BKOM a ARENA BRNO

#### **Veletrhy Brno, a.s. (BVV) a Brněnské komunikace a.s. (BKOM)**

- **Dohoda o společném využití parkovacích ploch č. 2022/0525 ze dne 20. 6. 2022 uzavřená mezi ARENA BRNO, BVV, BKOM a STAREZ-SPORT** – předmětem dohody jsou budoucí ujednání o koordinaci využití parkovacích ploch v západní části areálu, na kterém ARENA BRNO bude provádět výstavbu projektů, zejm. projekt multifunkční haly, jednotlivými subjekty v rámci jejich podnikatelské činnosti.

#### **Veletrhy Brno, a.s. (BVV) – ARENA BRNO, a.s. (ARENA BRNO)**

- **Kupní smlouva ze dne 25. 10. 2022 s odkladem účinnosti odst. 2.1. smlouvy za účasti SMB** – předmětem smlouvy je úplatný převod pozemků v západní části areálu výstaviště za účelem výstavby multifunkční haly. Účinnost ujednání o převodu vlastnictví je vázáno na odkládací podmínku zajištění financování kupní ceny dle smlouvy.
- **Smlouva o nájmu č. 2020/0478 ze dne 24. 6. 2020** – předmětem smlouvy je poskytnutí kancelářského prostoru pro ARENA BRNO za smluvní nájemné. Smlouva byla ukončena k 31. 1. 2022.
- **Smlouva o poskytnutí služby elektronických komunikací č. 2020/0496 ze dne 1. 7. 2020** – předmětem smlouvy je poskytnutí telekomunikačních a datových služeb pro potřeby ARENA BRNO v souvislosti s užívá-

ním pronajatého kancelářského prostoru. Smlouva byla ukončena k 31. 1. 2022.

- **Smlouva o společnosti ARENA REALIZACE č. 2022/0834 ze dne 21. 10. 2022 uzavřená mezi ARENA BRNO, BKOM, TB, BVV a SMB** – předmětem je založení společnosti ve smyslu ust. § 2716 a násl. obč. zák. s názvem ARENA REALIZACE za účelem řádné realizace veřejných zakázek vyplývajících z realizace stavebního záměru multifunkční haly v Brně.

#### **f) Prohlášení o újmě způsobené ovládané osobě**

Statutární orgán ovládané osoby konstatuje, že ve sledovaném účetním období vznikla ovládané osobě ze vztahů s ovládající osobou újma plněním tohoto koncernového pokynu ovládanou osobou:

- **Koncernový pokyn č. 01/2021 nazvaný „BVV – Vstupní zóna Západ“ ze dne 28. 1. 2021.** Újma vzniklá ovládané osobě plněním tohoto pokynu byla ve sledovaném účetním období uhrazena takto:
  - na základě smlouvy o náhradě újmy č. 2022/0372 ze dne 2. 5. 2021 ve výši 528 044,00 Kč,
  - na základě smlouvy o náhradě újmy č. 2022/0828 ze dne 23. 11. 2022 ve výši 11 985 960,59 Kč.

Statutární orgán ovládané osoby konstatuje, že ve sledovaném účetním období nevznikla ovládané osobě z dalších vztahů s ovládající osobou a osobami ovládanými stejnou ovládající osobou újma.

#### **g) Prohlášení o výhodách / nevýhodách plynoucí pro ovládanou osobu ze vztahů s propojenými osobami**

Statutární orgán ovládané osoby konstatuje, že vztahy mezi propojenými osobami při zohlednění skutečnosti vypořádání újmy vzniklé ovládané osobě plněním koncernových pokynů její náhradou v penězích ze strany ovládající osoby jsou vztahy v koncernu ekonomicky vyvážené. Záměr ovládající osoby realizovat přeměnu ovládané osoby provedením jejího rozdělení formou odštěpení sloučením vymezené části jmění s jinou ovládanou osobou koncernu ovládající osoby je projevem koncernového zájmu ovládající osoby.

V Brně dne 23. března 2023

**Představenstvo Veletrhy Brno, a.s.**





Stavební veletrh Brno, veletrh MOBITEK 2022



GRAND PRIX  
MOBITEK  
2022—SEKCE  
STUDENT/  
EKOLOGIE





PPM QUILT SHOW BRNO 2022



# Zpráva nezávislého auditora

## ZPRÁVA NEZÁVISLÉHO AUDITORA O AUDITU ÚČETNÍ ZÁVĚRKY

akcionáři společnosti Veletrhy Brno, a.s., se sídlem v Brně, Výstaviště 405/1, Pisárky,  
PSC: 603 00, IČ 25582518

### **Výrok auditora**

Provedli jsme audit příložené účetní závěrky společnosti Veletrhy Brno, a.s. (dále také jen Společnost), sestavené na základě českých účetních předpisů ke dni 31. 12. 2022, za období od 1. 1. 2022 do 31. 12. 2022, která se skládá z rozvahy k 31. 12. 2022, výkazu zisku a ztráty, přehledu o změnách vlastního kapitálu a přehledu o peněžních tocích za období od 01.01.2022 do 31. 12. 2022 a přílohy, která obsahuje popis použitých podstatných účetních metod a další vysvětlující informace.

**Podle našeho názoru účetní závěrka podává věrný a poctivý obraz aktiv a pasiv společnosti Veletrhy Brno, a.s., k 31. 12. 2022, nákladů, výnosů, výsledku jejího hospodaření a peněžních toků za rok končící 31. 12. 2022 v souladu s českými účetními předpisy.**

### **Základ pro výrok**

Audit jsme provedli v souladu se zákonem o auditorech a standardy Komory auditorů České republiky pro audit, kterými jsou mezinárodní standardy pro audit (ISA), případně doplněné a upravené souvisejícími aplikačními doložkami. Naše odpovědnost stanovená těmito předpisy je podrobněji popsána v oddílu Odpovědnost auditora za audit účetní závěrky. V souladu se zákonem o auditorech a Etickým kodexem přijatým Komorou auditorů České republiky jsme na Společnosti nezávislí a splnili jsme i další etické povinnosti vyplývající z uvedených předpisů. Domníváme se, že důkazní informace, které jsme shromáždili, poskytují dostatečný a vhodný základ pro vyjádření našeho výroku.

### **Ostatní informace uvedené ve výroční zprávě**

Ostatními informacemi jsou v souladu s § 2 písm. b) zákona o auditorech informace uvedené ve výroční zprávě mimo účetní závěrku a naši zprávu auditora. Za ostatní informace odpovídá představenstvo Společnosti.

Náš výrok k účetní závěrce se k ostatním informacím nevztahuje. Přesto je však součástí našich povinností souvisejících s ověřením účetní závěrky seznámení se s ostatními informacemi a posouzení, zda ostatní informace nejsou ve významném (materiálním) nesouladu s účetní závěrkou či s našimi znalostmi o účetní jednotce získanými během ověřování účetní závěrky nebo zda se jinak tyto informace nejeví jako významně (materiálně) nesprávné. Také posuzujeme, zda ostatní informace byly ve všech významných (materiálních) ohledech vypracovány v souladu s příslušnými právními předpisy. Tímto posouzením se rozumí, zda ostatní informace splňují požadavky právních předpisů na formální náležitosti a postup vypracování ostatních informací v kontextu významnosti (materiality), tj. zda případné nedodržení uvedených požadavků by bylo způsobilé ovlivnit úsudek činěný na základě ostatních informací.

Na základě provedených postupů, do míry, jež dokážeme posoudit, uvádíme, že

- ostatní informace, které popisují skutečnosti, jež jsou též předmětem zobrazení v účetní závěrce, jsou ve všech významných (materiálních) ohledech v souladu s účetní závěrkou a
- ostatní informace byly vypracovány v souladu s právními předpisy.



# Zpráva nezávislého auditora

Dále jsme povinni uvést, zda na základě poznatků a povědomí o Společnosti, k nimž jsme dospěli při provádění auditu, ostatní informace neobsahují významné (materiální) věcné nesprávnosti. V rámci uvedených postupů jsme v obdržení ostatních informací žádné významné (materiální) věcné nesprávnosti nezjistili.

## **Odpovědnost představenstva, dozorčí rady a výboru pro audit Společnosti za účetní závěrku**

Představenstvo Společnosti odpovídá za sestavení účetní závěrky podávající věrný a poctivý obraz v souladu s českými účetními předpisy, a za takový vnitřní kontrolní systém, který považuje za nezbytný pro sestavení účetní závěrky tak, aby neobsahovala významné (materiální) nesprávnosti způsobené podvodem nebo chybou.

Při sestavování účetní závěrky je představenstvo Společnosti povinno posoudit, zda je Společnost schopna pokračovat v trvání podniku, a pokud je to relevantní, popsat v příloze účetní závěrky záležitosti týkající se trvání podniku a použití předpokladu trvání podniku při sestavení účetní závěrky, s výjimkou případů, kdy představenstvo plánuje zrušení Společnosti nebo ukončení její činnosti, resp. kdy nemá jinou reálnou možnost než tak učinit.

Za dohled nad procesem účetního výkaznictví ve Společnosti odpovídá dozorčí rada a výbor pro audit.

## **Odpovědnost auditora za audit účetní závěrky**

Naším cílem je získat přiměřenou jistotu, že účetní závěrka jako celek neobsahuje významnou (materiální) nesprávnost způsobenou podvodem nebo chybou a vydat zprávu auditora obsahující náš výrok. Přiměřená míra jistoty je velká míra jistoty, nicméně není zárukou, že audit provedený v souladu s výše uvedenými předpisy ve všech případech v účetní závěrce odhalí případnou existující významnou (materiální) nesprávnost. Nesprávnosti mohou vznikat v důsledku podvodů nebo chyb a považují se za významné (materiální), pokud lze reálně předpokládat, že by jednotlivě nebo v souhrnu mohly ovlivnit ekonomická rozhodnutí, která uživatelé účetní závěrky na jejím základě přijmou.

Při provádění auditu v souladu s výše uvedenými předpisy je naší povinností uplatňovat během celého auditu odborný úsudek a zachovávat profesní skepticismus. Dále je naší povinností:

- Identifikovat a vyhodnotit rizika významné (materiální) nesprávnosti účetní závěrky způsobené podvodem nebo chybou, navrhnout a provést auditorské postupy reagující na tato rizika a získat dostatečné a vhodné důkazní informace, abychom na jejich základě mohli vyjádřit výrok. Riziko, že neodhalíme významnou (materiální) nesprávnost, k níž došlo v důsledku podvodu, je větší než riziko neodhalení významné (materiální) nesprávnosti způsobené chybou, protože součástí podvodu mohou být tajné dohody (koluze), falšování, úmyslná opomenutí, nepravdivá prohlášení nebo obcházení vnitřních kontrol představenstvem.
- Seznámit se s vnitřním kontrolním systémem Společnosti relevantním pro audit v takovém rozsahu, abychom mohli navrhnout auditorské postupy vhodné s ohledem na dané okolnosti, nikoli abychom mohli vyjádřit názor na účinnost jejího vnitřního kontrolního systému.
- Posoudit vhodnost použitých účetních pravidel, přiměřenost provedených účetních odhadů a informace, které v této souvislosti představenstvo Společnosti uvedlo v příloze účetní závěrky.
- Posoudit vhodnost použití předpokladu trvání podniku při sestavení účetní závěrky představenstvem a to, zda s ohledem na shromážděné důkazní informace existuje významná (materiální) nejistota vyplývající z událostí nebo podmínek, které mohou významně zpochybnit schopnost Společnosti pokračovat v trvání podniku. Jestliže dojdeme k závěru, že taková významná (materiální) nejistota existuje, je naší povinností upozornit v naší zprávě na informace

uvedené v této souvislosti v příloze účetní závěrky, a pokud tyto informace nejsou dostatečné, vyjádřit modifikovaný výrok. Naše závěry týkající se schopnosti Společnosti pokračovat v trvání podniku vycházejí z důkazních informací, které jsme získali do data naší zprávy. Nicméně budoucí události nebo podmínky mohou vést k tomu, že Společnost ztratí schopnost pokračovat v trvání podniku.

- Vyhodnotit celkovou prezentaci, členění a obsah účetní závěrky včetně přílohy, a dále to, zda účetní závěrka zobrazuje podkladové transakce a události způsobem, který vede k věrnému zobrazení.

Naší povinností je informovat představenstvo, dozorčí radu a výbor pro audit mimo jiné o plánovaném rozsahu a načasování auditu a o významných zjištěních, která jsme v jeho průběhu učinili, včetně zjištěných významných nedostatků ve vnitřním kontrolním systému.

Naší povinností je rovněž poskytnout výboru pro audit prohlášení o tom, že jsme splnili příslušné etické požadavky týkající se nezávislosti, a informovat je o veškerých vztazích a dalších záležitostech, u nichž se lze reálně domnívat, že by mohly mít vliv na naši nezávislost, a případných souvisejících opatřeních.

V Brně dne 16. 4. 2023

**Kreston A&CE Audit, s. r. o.**

Moravské náměstí 1007/14, 602 00 Brno

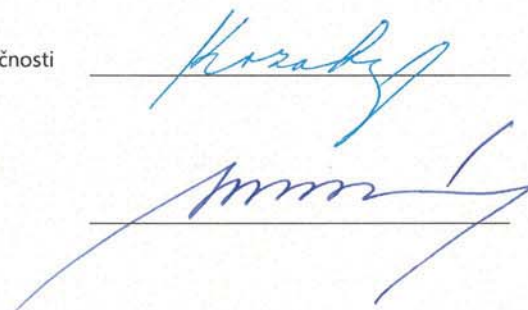
Ev. č. opr. KA ČR č. 007

Ing. Martin Kozohorský, jednatel společnosti

Odpovědný statutární auditor:

Ing. Leoš Kozohorský

Ev. č. opr. KA ČR č. 1276



**Přílohy:**

Výroční zpráva obsahující účetní závěrku skládající se z:

- Rozvahy
- Výkazu zisku a ztráty
- Přílohy
- Přehledu o peněžních tocích
- Přehledu o změnách vlastního kapitálu



# Účetní závěrka

Veletrhy Brno, a.s.,  
Výstaviště 405/1  
603 00, Brno  
IČO: 255 82 518

ROZVAHA V PLNÉM ROZSAHU K 31. 12. 2022 (v celých tisících Kč)

	Běžné účetní období		Min. účetní období	
	Brutto	Korekce	Netto	Netto
<b>AKTIVA CELKEM</b>	<b>4 816 293</b>	<b>-2 925 411</b>	<b>1 890 882</b>	<b>1 953 597</b>
<b>B. Stálá aktiva</b>	<b>4 528 099</b>	<b>-2 920 704</b>	<b>1 607 395</b>	<b>1 664 802</b>
<b>B.I. Dlouhodobý nehmotný majetek</b>	<b>173 720</b>	<b>-161 323</b>	<b>12 397</b>	<b>18 721</b>
B.I.2. Ocenitelná práva	168 622	-156 423	12 199	18 592
B.I.2.1. Software	168 360	-156 161	12 199	18 579
B.I.2.2. Ostatní ocenitelná práva	262	-262	0	13
B.I.4. Ostatní dlouhodobý nehmotný majetek	4 900	-4 900	0	0
B.I.5. Poskytnuté zálohy na dlouhodobý nehmotný majetek a nedokončený dlouhodobý nehmotný majetek	198	0	198	129
B.I.5.2. Nedokončený dlouhodobý nehmotný majetek	198	0	198	129
<b>B.II. Dlouhodobý hmotný majetek</b>	<b>4 354 164</b>	<b>-2 759 381</b>	<b>1 594 783</b>	<b>1 645 864</b>
B.II.1. Pozemky a stavby	3 855 391	-2 317 922	1 537 469	1 578 620
B.II.1.1. Pozemky	71 409	0	71 409	71 409
B.II.1.2. Stavby	3 783 982	-2 317 922	1 466 060	1 507 211
B.II.2. Hmotné movité věci a jejich soubory	461 807	-441 459	20 348	28 293
B.II.4. Ostatní dlouhodobý hmotný majetek	1 013	0	1 013	1 013
B.II.4.3. Jiný dlouhodobý hmotný majetek	1 013	0	1 013	1 013
B.II.5. Poskytnuté zálohy na dlouhodobý hmotný majetek a nedokončený dlouhodobý hmotný majetek	35 953	0	35 953	37 938
B.II.5.2. Nedokončený dlouhodobý hmotný majetek	35 953	0	35 953	37 938
<b>B.III. Dlouhodobý finanční majetek</b>	<b>215</b>	<b>0</b>	<b>215</b>	<b>217</b>
B.III.1. Podíly - ovládaná nebo ovládající osoba	200	0	200	200
B.III.3. Podíly - podstatný vliv	15	0	15	17
B.III.5. Ostatní dlouhodobé cenné papíry a podíly	0	0	0	0
B.III.6. Zápůjčky a úvěry - ostatní	0	0	0	0
<b>C. Oběžná aktiva</b>	<b>278 095</b>	<b>-4 707</b>	<b>273 388</b>	<b>281 577</b>
<b>C.I. Zásoby</b>	<b>9 034</b>	<b>-117</b>	<b>8 917</b>	<b>7 894</b>
C.I.3. Výrobky a zboží	9 034	-117	8 917	7 894
C.I.3.2. Zboží	9 034	-117	8 917	7 894
<b>C.II. Pohledávky</b>	<b>38 743</b>	<b>-4 590</b>	<b>34 153</b>	<b>20 988</b>
<b>C.II.1. Dlouhodobé pohledávky</b>	<b>194</b>	<b>0</b>	<b>194</b>	<b>14</b>
C.II.1.5. Pohledávky - ostatní	194	0	194	14
C.II.1.5.4. Jiné pohledávky	194	0	194	14



Veletrhy Brno, a.s.,  
 Výstaviště 405/1  
 603 00, Brno  
 IČO: 255 82 518

ROZVAHA V PLNÉM ROZSAHU K 31. 12. 2022 (v celých tisících Kč)

	Běžné účetní období		Min. účetní období	
	Brutto	Korekce	Netto	Netto
<b>C.II.2. Krátkodobé pohledávky</b>	<b>38 549</b>	<b>-4 590</b>	<b>33 959</b>	<b>20 974</b>
C.II.2.1. Pohledávky z obchodních vztahů	17 790	-4 590	13 200	10 531
C.II.2.4. Pohledávky - ostatní	20 759	0	20 759	10 443
C.II.2.4.3. Stát - daňové pohledávky	15 120	0	15 120	7 008
C.II.2.4.4. Krátkodobé poskytnuté zálohy	5 180	0	5 180	3 051
C.II.2.4.5. Dohadné účty aktivní	0	0	0	0
C.II.2.4.6. Jiné pohledávky	459	0	459	384
<b>C.IV. Peněžní prostředky</b>	<b>230 318</b>	<b>0</b>	<b>230 318</b>	<b>252 695</b>
C.IV.1. Peněžní prostředky v pokladně	2 723	0	2 723	2 741
C.IV.2. Peněžní prostředky na účtech	227 595	0	227 595	249 954
<b>D. Časové rozlišení aktiv</b>	<b>10 099</b>	<b>0</b>	<b>10 099</b>	<b>7 218</b>
D.1. Náklady příštích období	9 657	0	9 657	6 936
D.3. Příjmy příštích období	442	0	442	282





# Účetní závěrka

Veletrhy Brno, a.s.,  
Výstaviště 405/1  
603 00, Brno  
IČO: 255 82 518

ROZVAHA V PLNÉM ROZSAHU K 31. 12. 2022 (v celých tisících Kč)

	Běžné účetní období		Min. účetní období	
	Brutto	Korekce	Netto	Netto
<b>PASIVA CELKEM</b>	<b>1 890 882</b>		<b>1 953 597</b>	
<b>A. Vlastní kapitál</b>	<b>1 777 704</b>		<b>1 776 296</b>	
<b>A.I. Základní kapitál</b>	<b>1 258 375</b>		<b>1 258 375</b>	
A.I.1. Základní kapitál	1 258 375		1 258 375	
<b>A.II. Ážio a kapitálové fondy</b>	<b>28 303</b>		<b>28 305</b>	
A.II.1. Ážio	1 444		1 444	
A.II.2. Kapitálové fondy	26 859		26 861	
A.II.2.1. Ostatní kapitálové fondy	26 887		26 887	
A.II.2.2. Oceňovací rozdíly z přecenění majetku a závazků (+/-)	-28		-26	
<b>A.III. Fondy ze zisku</b>	<b>67 627</b>		<b>67 118</b>	
A.III.1. Ostatní rezervní fondy	50 347		50 347	
A.III.2. Statutární a ostatní fondy	17 280		16 771	
<b>A.IV. Výsledek hospodaření minulých let (+/-)</b>	<b>417 998</b>		<b>416 525</b>	
A.IV.1. Nerozdělený zisk nebo neuhrazená ztráta minulých let	417 998		416 525	
<b>A.V. Výsledek hospodaření běžného účetního období (+/-)</b>	<b>5 401</b>		<b>5 973</b>	
<b>B. + C. Cizí zdroje</b>	<b>106 190</b>		<b>173 458</b>	
<b>B. Rezervy</b>	<b>2 405</b>		<b>5 488</b>	
B.2. Rezerva na daň z příjmů	0		0	
B.4. Ostatní rezervy	2 405		5 488	
<b>C. Závazky</b>	<b>103 785</b>		<b>167 970</b>	
<b>C.I. Dlouhodobé závazky</b>	<b>34 789</b>		<b>33 242</b>	
C.I.6. Závazky - ovládaná nebo ovládající osoba	213		201	
C.I.8. Odložený daňový závazek	34 576		33 041	
<b>C.II. Krátkodobé závazky</b>	<b>68 996</b>		<b>134 728</b>	
C.II.3. Krátkodobé přijaté zálohy	3 797		15 694	
C.II.4. Závazky z obchodních vztahů	55 055		33 664	
C.II.6. Závazky - ovládaná nebo ovládající osoba	0		73 000	
C.II.8. Závazky ostatní	10 144		12 370	
C.II.8.3. Závazky k zaměstnancům	5 862		7 024	
C.II.8.4. Závazky ze sociálního zabezpečení a zdravotního pojištění	3 200		3 540	
C.II.8.5. Stát - daňové závazky a dotace	847		1 024	
C.II.8.6. Dohadné účty pasivní	235		782	
C.II.8.7. Jiné závazky	0		0	

Veletrhy Brno, a.s.,  
 Výstaviště 405/1  
 603 00, Brno  
 IČO: 255 82 518

**ROZVAHA V PLNÉM ROZSAHU K 31. 12. 2022 (v celých tisících Kč)**

	Běžné účetní období		Min. účetní období	
	Brutto	Korekce	Netto	Netto
<b>D. Časové rozlišení pasiv</b>			<b>6 988</b>	<b>3 843</b>
D.1. Výdaje příštích období	5 003		5 003	3 191
D.2. Výnosy příštích období	1 985		1 985	652

Právní forma účetní jednotky:		akciová společnost
Předmět podnikání nebo jiné činnosti:		Organizování a pořádání veletrhů
Okamžik sestavení	Podpisový záznam osoby odpovědné za sestavení účetní závěrky	Podpisový záznam statutárního orgánu nebo fyzické osoby, která je účetní jednotkou
29.03.2023	Ing. Lucie Nevřivá	JUDr. Tomáš Kratochvíl Petr Cajzl Bc. Igor Fučík, MBA





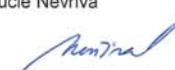
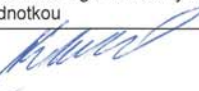


# Účetní závěrka

Veletrhy Brno, a.s.,  
 Výstaviště 405/1  
 603 00 Brno  
 IČO 255 82 518  
**VÝKAZ ZISKU A ZTRÁTY V PLNÉM ROZSAHU**  
 Účetní období: 1.1.2022 až 31.12.2022

TEXT	Skutečnost v účetním období	
	sledovaném	minulém
I. Tržby z prodeje výrobků a služeb	690 835	395 596
II. Tržby za prodej zboží	12 134	5 693
A. Výkonová spotřeba	484 684	278 480
A.1. Náklady vynaložené na prodané zboží	7 911	3 830
A.2. Spotřeba materiálu a energie	77 505	54 377
A.3. Služby	399 268	220 273
C. Aktivace (-)	-2 173	-514
D. Osobní náklady	139 527	138 526
D.1. Mzdové náklady	104 829	102 400
D.2. Náklady na sociální zabezpečení, zdravotní pojištění a ostatní náklady	34 698	36 126
D.2.1. Náklady na sociální zabezpečení a zdravotní pojištění	33 295	34 978
D.2.2. Ostatní náklady	1 403	1 148
E. Úpravy hodnot v provozní oblasti	91 716	94 887
E.1. Úpravy hodnot dlouhodobého nehmotného a hmotného majetku	91 789	98 620
E.1.1. Úpravy hodnot dlouhodobého nehmotného a hmotného majetku - trvalé	91 789	98 620
E.2. Úpravy hodnot zásob	-241	0
E.3. Úpravy hodnot pohledávek	168	-3 733
III. Ostatní provozní výnosy	25 589	206 565
III.1. Tržby z prodaného dlouhodobého majetku	495	113 170
III.2. Tržby z prodaného materiálu	62	170
III.3. Jiné provozní výnosy	25 032	93 225
F. Ostatní provozní náklady	14 734	82 402
F.1. Zůstatková cena prodaného dlouhodobého majetku	467	59 477
F.3. Daně a poplatky	6 435	5 418
F.4. Rezervy v provozní oblasti a komplexní náklady příštích období	- 3 084	4 929
F.5. Jiné provozní náklady	10 916	12 578
<b>* Provozní výsledek hospodaření (+/-)</b>	<b>70</b>	<b>14 073</b>
IV. Výnosy z dlouhodobého finančního majetku – podíly	0	0
IV.1. Výnosy z podílů – ovládaná nebo ovládající osoba	0	0
G. Náklady vynaložené na prodané podíly	0	0
VI. Výnosové úroky a podobné výnosy	9 619	1 313
VI.2. Ostatní výnosové úroky a podobné výnosy	9 619	1 313
I. Úpravy hodnot a rezervy ve finanční oblasti	0	0
J. Nákladové úroky a podobné náklady	1 077	2 443
J.1. Nákladové úroky a podobné náklady - ovládaná a ovládající osoba	1 077	2 443
J.2. Ostatní nákladové úroky a podobné náklady	0	0
VII. Ostatní finanční výnosy	437	324
K. Ostatní finanční náklady	2 965	1810
<b>* Finanční výsledek hospodaření (+/-)</b>	<b>6 014</b>	<b>-2 616</b>
<b>** Výsledek hospodaření před zdaněním (+/-)</b>	<b>6 084</b>	<b>11 457</b>

Veletrhy Brno, a.s.,  
 Výstaviště 405/1  
 603 00 Brno  
 IČO 255 82 518  
**VÝKAZ ZISKU A ZTRÁTY V PLNÉM ROZSAHU**  
 Účetní období: 1.1.2022 až 31.12.2022

L. Daň z příjmů	683	5 484
L.1. Daň z příjmů splatná	-852	0
L.2. Daň z příjmů odložená (+/-)	1 535	5 484
<b>** Výsledek hospodaření po zdanění (+/-)</b>	<b>5 401</b>	<b>5 973</b>
<b>*** Výsledek hospodaření za účetní období (+/-)</b>	<b>5 401</b>	<b>5 973</b>
* Čistý obrat za účetní období = I. + II. + III. + IV. + V. + VI. + VII.	738 614	609 491

Právní forma účetní jednotky:		akciová společnost
Předmět podnikání nebo jiné činnosti:		organizování a pořádání veletrhů
Okamžik sestavení	Podpisový záznam osoby odpovědné za sestavení účetní závěrky	Podpisový záznam statutárního orgánu nebo fyzické osoby, která je účetní jednotkou
29.03.2023	Ing. Lucie Nevřivá 	JUDr. Tomáš Kratochvíl  Petr Cajzl  Bc. Igor Fucik, MBA 





## Přehled o změnách vlastního kapitálu

ke dni 31. 12. 2022

(v celých tisících Kč)

za kalendářní rok 2022

IČ

25582518

Veletrhy Brno, a.s.

Text	Skutečnost v účetním období	
	sledovaném	minulém
<b>A.I. Základní kapitál</b>		
1. počáteční zůstatek	1 258 375	1 258 375
2. zvýšení		
3. snížení		
4. konečný zůstatek	1 258 375	1 258 375
<b>A.II.1. Ážio</b>		
1. počáteční zůstatek	1 444	1 444
2. zvýšení		
3. snížení		
4. konečný zůstatek	1 444	1 444
<b>A.II.2.1. Ostatní kapitálové fondy</b>		
1. počáteční zůstatek	26 887	26 887
2. zvýšení		
3. snížení		
4. konečný zůstatek	26 887	26 887
<b>A.II.2.2. Oceňovací rozdíly z přecenění majetku a závazků (+/-)</b>		
1. počáteční zůstatek	-26	-25
2. zvýšení		
3. snížení	-2	-1
4. konečný zůstatek	-28	-26
<b>A.III.1. Ostatní rezervní fondy</b>		
1. počáteční zůstatek	50 347	50 347
2. zvýšení		
3. snížení		
4. konečný zůstatek	50 347	50 347
<b>A.III.2. Statutární a ostatní fondy</b>		
1. počáteční zůstatek	16 771	21 112
2. zvýšení	509	
3. snížení		-4 341
4. konečný zůstatek	17 280	16 771
<b>A.IV.1. Nerozdělený zisk nebo neuhrazená ztráta minulých let</b>		
1. počáteční zůstatek	416 525	629 373
2. zvýšení	1 473	
3. snížení		-212 848
4. konečný zůstatek	417 998	416 525
<b>A.V. Výsledek hospodaření běžného účetního období (+/-)</b>		
	5 401	5 973
<b>A. Vlastní kapitál</b>	<b>1 777 704</b>	<b>1 776 296</b>

Právní forma účetní jednotky: akciová společnost

Předmět podnikání: organizování a pořádání veletrhů

Podpisový záznam statutárního orgánu nebo fyzické osoby, která je účetní jednotkou:

Okamžik sestavení: 29.03.2023

JUDr. Tomáš Kratochvíl  
předseda představenstva

Petr Cajzl  
místopředseda představenstva

Bc. Igor Fučík, MBA  
místopředseda představenstva

## PŘEHLED O PENĚŽNÍCH TOCÍCH

( výkaz cash-flow )  
( v celých tisících Kč )

za období končící: **31.12.2022**

IČO

**25582518**

Obchodní firma a sídlo účetní jednotky

Veletrhy Brno, a.s.  
Výstaviště 405/1  
603 00 Brno

	Běžné účetní období	Minulé účetní období
<b>P. Stav peněžních prostředků a peněžních ekvivalentů na začátku účetního období</b>	<b>252 695</b>	<b>175 568</b>
<b>Peněžní toky z hlavní výdělečné činnosti (provozní činnost)</b>		
Z. Účetní zisk nebo ztráta před zdaněním	6 084	11 457
<b>A. 1. Úpravy o nepeněžní operace</b>	<b>80 062</b>	<b>47 254</b>
A. 1. 1. Odpisy stálých aktiv, umořování oceňovacího rozdílu a goodwillu	91 789	98 620
A. 1. 2. Změna stavu opravných položek, rezerv	-3 157	1 196
A. 1. 3. Zisk (ztráta) z prodeje stálých aktiv	-28	-53 693
A. 1. 4. Výnosy z podílů na zisku	0	0
A. 1. 5. <small>vyúčtovane pasivovane úroky s vyjimkou úroků zahrnovaných do ocenění dlouhodobého majetku a vyúčtovane výnosové úroky</small>	-8 542	1 131
A. 1. 6. Případné úpravy o ostatní nepeněžní operace	0	0
<b>A. * Čistý peněžní tok z prov.činnosti před zdaněním a změnami pracovního kapitálu</b>	<b>86 146</b>	<b>58 711</b>
<b>A. 2. Změny stavu nepeněžních složek pracovního kapitálu</b>	<b>-6 580</b>	<b>7 784</b>
A. 2. 1. Změna stavu pohledávek z provozní činnosti, aktivních účtů časového rozlišení a dohadných účtů aktivních	-16 310	54 782
A. 2. 2. Změna stavu krátkodobých závazků z provozní činnosti, pasivních účtů časového rozlišení a dohadných účtů pasivních	10 512	-50 046
A. 2. 3. Změna stavu zásob	-782	3 048
A. 2. 4. Změna stavu krátkodobého finančního majetku nespádajícího do peněžních prostředků a ekvivalentů	0	0
<b>A. ** Čistý peněžní tok z provozní činnosti před zdaněním</b>	<b>79 566</b>	<b>66 495</b>
A. 3. Vyplacené úroky s výjimkou úroků zahrnovaných do ocenění dlouhodobého majetku	-1 077	-2 444
A. 4. Přijaté úroky	9 619	1 313
A. 5. Zaplacená daň z příjmů a doměrky daně za minulá období	848	-1 567
A. 7. Přijaté podíly na zisku	0	0
<b>A. *** Čistý peněžní tok z provozní činnosti</b>	<b>88 956</b>	<b>63 797</b>
<b>Peněžní toky z investiční činnosti</b>		
B. 1. Výdaje spojené s nabytím stálých aktiv	-34 850	-27 019
B. 2. Příjmy z prodeje stálých aktiv	495	113 170
B. 3. Zápůjčky a úvěry	0	0
<b>B. *** Čistý peněžní tok vztahující se k investiční činnosti</b>	<b>-34 355</b>	<b>86 151</b>
<b>Peněžní toky z finančních činností</b>		
C. 1. Dopady změn dlouhodobých závazků, popřípadě krátkodobých závazků, které spadají do oblasti finanční činnosti	-72 988	-68 479
<b>C. 2. Dopady změn vlastního kapitálu na peněžní prostředky a ekvivalenty</b>	<b>-3 990</b>	<b>-4 342</b>
C. 2. 1. Zvýšení peněžních prostředků z důvodů zvýšení základního kapitálu, ážia, popřípadě fondů ze zisku	0	0
C. 2. 2. Vyplacení podílů na vlastním kapitálu společníkům	0	0
C. 2. 3. Další vklady peněžních prostředků společníků a akcionářů	0	0
C. 2. 4. Úhrada ztráty společníky	0	0
C. 2. 5. Přímé platby na vrub fondů	-3 990	-4 342
C. 2. 6. Vyplacené podíly na zisku včetně zaplacené srážkové daně	0	0
<b>C. *** Čistý peněžní tok vztahující se k finanční činnosti</b>	<b>-76 978</b>	<b>-72 821</b>
<b>F. Čisté zvýšení resp. snížení peněžních prostředků</b>	<b>-22 377</b>	<b>77 127</b>
<b>R. Stav peněžních prostředků a pen. ekvivalentů na konci účetního období</b>	<b>230 318</b>	<b>252 695</b>

Okamžik sestavení účetní závěrky:  
29.03.2023

Podpisový záznam statutárního orgánu účetní jednotky:

JUDr. Tomáš Kratochvíl  
Petr Cajzl  
Bc. Igor Fučík, MBA



## Veletrhy Brno, a.s.

Příloha roční účetní závěrky  
Rok končící 31. prosincem 2022  
(v tisících Kč)

---

### 1. Charakteristika a hlavní aktivity

#### Vznik a charakteristika společnosti

Veletrhy Brno, a.s. („společnost“) vznikla 26. listopadu 1999. Hlavním předmětem činnosti společnosti je organizování a pořádání veletrhů.

#### Vlastníci společnosti

Akcionáři společnosti k 31. prosinci 2022 jsou:

Statutární město Brno	100,0%
-----------------------	--------

Společnost je zapsána v obchodním rejstříku, vedeném Krajským soudem v Brně, oddíl B, vložka 3137.

#### Sídlo společnosti

Veletrhy Brno, a.s.

Výstaviště 405/1, Pisárky

603 00 Brno

Česká republika

Identifikační číslo

255 82 518

#### Členové představenstva a dozorčí rady k 31. prosinci 2022

##### Členové představenstva

JUDr. Tomáš Kratochvíl (předseda)

Bc. Igor Fučík, MBA (místopředseda)

Mgr. Petr Hladík (místopředseda)

Tomáš Hejl

Ing. Pavel Kříž, Ph.D.

Ing. Michal Velička

Radomír Vondra

##### Členové dozorčí rady

Ing. Stanislav Michalík (předseda)

Ing. Jan Lick (místopředseda)

Jiří Ides

Petr Levíček

Mgr. Monika Lukášová Spiilková, Ph.D.

---

#### - Změny v obchodním rejstříku

Změny, které proběhly v období od 1. ledna 2022 do 31. prosince 2022 v představenstvu a dozorčí radě společnosti, jsou k zobrazení ve veřejném obchodním rejstříku.

## Veletrhy Brno, a.s.

Příloha roční účetní závěrky  
Rok končící 31. prosincem 2022  
(v tisících Kč)

### 2. Zásadní účetní postupy používané společností

#### (a) Dlouhodobý hmotný a nehmotný majetek

- Za dlouhodobý nehmotný majetek se považuje majetek s dobou použitelnosti delší než jeden rok a od výše ocenění 3 000,00 Kč.
- Dlouhodobý nehmotný majetek se oceňuje pořizovací cenou, odpisy se provádějí do nákladů na základě předpokládané doby životnosti jednotlivých položek majetku.
- Za dlouhodobý hmotný majetek se považuje majetek s pořizovací cenou 3 000,00 Kč a vyšší a dobou použitelnosti delší než jeden rok.
- Dlouhodobý hmotný majetek se oceňuje pořizovací cenou a reprodukční pořizovací cenou. Pořizovací cena zahrnuje cenu pořízení, náklady na dopravu, clo a další náklady s pořízením související. Úroky z úvěrů nejsou součástí pořizovací ceny. Stanovení reprodukční pořizovací ceny vychází z hodnoty majetku obdobného charakteru již evidovaného v souboru majetku.
- Výstavařské zařízení v hodnotě do 100,00 Kč je vykázáno jako náklad společnosti v okamžiku pořízení. Výstavařské zařízení do pořizovací hodnoty 10 000,00 Kč je vykázáno jako náklad v roce pořízení a v následujících dvou letech formou časového rozlišení.

Výstavařské zařízení v pořizovací ceně vyšší než 10 000,00 Kč se považuje za dlouhodobý hmotný majetek, pokud je doba použitelnosti delší než 1 rok. Výjimku tvoří konstrukční prvky Octanorm, které se účtují jako výstavařské zařízení do 10 000,00 Kč, i když jejich pořizovací cena je vyšší než 10 000,00 Kč.

V následující tabulce jsou uvedeny metody a doby odpisování podle skupin majetku:

Majetek	Metoda	Doba odpisování
Stavby	Lineární	30 - 45 let
Objekty – kulturní památka	Lineární	15 let
Stroje a přístroje	Lineární	4 - 15 let
Automobily	Lineární	4 roky
Inventář	Lineární	2 - 8 let
Výstavařské zařízení	Lineární	2 - 5 let
Software, licence, jiný DHM	Lineární	3 - 4 let
Software na zakázku	Lineární	8 let

#### (b) Dlouhodobý finanční majetek

Dlouhodobý finanční majetek tvoří poskytnuté půjčky s dobou splatnosti delší než jeden rok a majetkové účasti v podnicích s podstatným a rozhodujícím vlivem. Majetkové účasti v podnicích, kde účetní jednotka vykonává podstatný či rozhodující vliv, jsou oceněny pořizovací cenou zohledňující případné snížení hodnoty.



## Veletrhy Brno, a.s.

Příloha roční účetní závěrky  
Rok končící 31. prosincem 2022  
(v tisících Kč)

### (c) Krátkodobé cenné papíry a podíly

Cenné papíry k obchodování a dluhové cenné papíry se splatností do 1 roku držené do splatnosti jsou oceňovány pořizovací cenou.

K 31.12.2022 společnost nevlastní krátkodobé cenné papíry k obchodování.

### (d) Zásoby

Materiál a zboží jsou oceňovány skutečnými pořizovacími cenami s použitím metody aritmetického průměru snížené o vytvořené opravné položky. Pořizovací cena zahrnuje cenu pořízení a přepravné.

### (e) Stanovení opravných položek a rezerv

#### Dlouhodobý hmotný majetek

Společnost tvoří opravné položky k dlouhodobému hmotnému majetku na základě porovnání zůstatkové hodnoty budov a pozemků s jejich tržním oceněním.

#### Dlouhodobý finanční majetek

Společnost tvoří opravné položky k dlouhodobému finančnímu majetku v konkurzu a likvidaci nebo v případě ostatního dočasného snížení realizovatelné hodnoty.

#### Pohledávky

Společnost stanoví opravné položky k pochybným pohledávkám na základě vlastní analýzy platební schopnosti svých zákazníků a věkové struktury pohledávek.

Společnost stanoví opravné položky k pohledávkám za Finančním úřadem v Německu na základě nejlepšího odhadu návratnosti požadovaného DPH.

#### Zásoby

Opravné položky jsou vytvářeny k zásobám bez obrátky.

Způsob stanovení opravných položek k majetku:

Opravná položka	Způsob stanovení
Cenné papíry	100% u společnosti v konkurzu nebo likvidaci
Pohledávky	Dle zákona o rezervách a zákona o účetnictví <ul style="list-style-type: none"><li>nad 360 dní po splatnosti a výše pohledávek do 30 000 Kč do výše 100% - §8c ZoR 545/2005</li><li>nad 180 dní po splatnosti do výše 100 %</li><li>nad 120 dní do 180 dní po splatnosti do výše 50 %</li><li>nad 60 dní do 120 dní po splatnosti do výše 30 %</li><li>FÚ SRN 35% nominální hodnoty pohledávky</li></ul>
Zásoby	Dle zákona o účetnictví <ul style="list-style-type: none"><li>zásoby bez obrátky ve výši 90%</li></ul>

## Veletrhy Brno, a.s.

Příloha roční účetní závěrky  
Rok končící 31. prosincem 2022  
(v tisících Kč)

---

### Rezervy

Rezerva na audit je tvořena na základě smlouvy, dále je tvořena rezerva na zůstatek dovozené a konkurenční doložky. Rezerva na odměny nebyla tvořena.

#### (f) Přepočty cizích měn

- pro přepočet cizí měny na českou měnu ke dni uskutečnění účetního případu používá účetní jednotka pevný měsíční kurz, který je stanoven podle kurzu ČNB k prvnímu pracovnímu dni měsíce,
- pro přepočet faktury v cizí měně od tuzemského dodavatele používá účetní jednotka kurz dodavatele uvedený na faktuře,
- k 31. 12. 2022 byly pohledávky a závazky přepočteny kurzem ČNB. Nerealizované kurzové zisky a ztráty jsou zachyceny ve výsledku hospodaření.

#### (g) Zajišťovací účetnictví a deriváty k obchodování

K 31. 12. 2022 neměla společnost otevřeny žádné finanční deriváty.

#### (h) Najatý majetek

Společnost účtuje o najatém majetku tak, že zahrnuje leasingové splátky do nákladů rovnoměrně po dobu trvání nájmu. Při ukončení nájmu a uplatnění možnosti odkupu je předmět leasingu zařazen do majetku společnosti v kupní (reprodukční) ceně.

#### (i) Daň z příjmů

Daň z příjmů za dané období se skládá ze splatné daně a ze změny stavu v odložené dani.

Splatná daň zahrnuje odhad daně vypočtený z daňového základu s použitím daňové sazby platné v první den účetního období a veškeré doměrky a vratky za minulá období.

Odložená daň vychází z veškerých dočasných rozdílů mezi účetní a daňovou hodnotou aktiv a pasiv, případně dalších dočasných rozdílů (daňová ztráta), s použitím očekávané daňové sazby platné pro období, ve kterém bude daňový závazek uplatněn.

O odložené daňové pohledávce se účtuje pouze tehdy, je-li pravděpodobné, že bude v následujících účetních obdobích uplatněna.

#### (j) Klasifikace závazků

Společnost klasifikuje část dlouhodobých závazků, finančních zápůjček, jejichž doba splatnosti je kratší než jeden rok vzhledem k 31. 12. 2022, jako krátkodobé.

#### (k) Dotace

Dotace je zaúčtována v okamžiku jejího přijetí či nezpochybnitelného nároku na přijetí. Dotace přijatá na úhradu nákladů se účtuje do provozních nebo finančních výnosů. Dotace přijatá na pořízení

## Veletrhy Brno, a.s.

Příloha roční účetní závěrky  
Rok končící 31. prosincem 2022  
(v tisících Kč)

dlouhodobého majetku včetně technického zhodnocení a na úhradu úroků zahrnutých do pořizovací ceny majetku snižuje pořizovací cenu nebo vlastní náklady na pořízení.

3. Změna účetních metod a postupů  
Společnost v roce 2022 nezměnila účetní metody a postupy.

4. Snížení hodnoty  
Ke každému rozvahovému dni společnost prověřuje účetní hodnotu svého majetku, aby objevila náznaky toho, zda nedošlo ke ztrátě ze snížení hodnoty majetku. Existují-li takové signály, je odhadnuta realizovatelná hodnota majetku a určen případný rozsah ztráty ze snížení hodnoty. Není-li možno realizovatelnou hodnotu jednotlivých položek majetku odhadnout, určí společnost realizovatelnou hodnotu výnosové jednotky, ke které majetek patří.

Realizovatelná hodnota představuje vyšší z hodnot čisté prodejní ceny a hodnoty z užívání. Při posuzování hodnoty z užívání jsou odhadované budoucí peněžní toky diskontovány na svou současnou hodnotu prostřednictvím diskontní sazby před zdaněním, která zohledňuje současný tržní odhad časové hodnoty peněz a rizik konkrétně souvisejících s daným aktivem.

Pokud je podle odhadu realizovatelná hodnota majetku (nebo výnosové jednotky) nižší než jeho účetní hodnota, je účetní hodnota majetku (výnosové jednotky) snížena na hodnotu realizovatelnou.

5. Dlouhodobý majetek

(a) Dlouhodobý nehmotný majetek

	Ocenitelná práva	Software	Ostatní DNM	Nedok. DNM	Celkem
<b>Pořizovací cena</b>					
Zůstatek k 1.1.2022	262	175 706	4 900	129	180 997
Přírůstky	--	316	--	50	1 266
Úbytky	--	-7 662	--	-881	-8 543
Přeúčtování	--	--	--	--	--
Zůstatek k 31.12.2022	262	168 360	4 900	198	173 720
<b>Oprávký</b>					
Zůstatek k 1.1.2022	249	157 127	4 900	--	162 276
Odpisy	13	6 696	--	--	6 079
Oprávký k úbytkům	--	-7 662	--	--	-7 662
Přeúčtování	--	--	--	--	--
Zůstatek k 31.12.2022	262	156 161	4 900	--	161 323
<b>Zůstatková hodnota 1.1.2022</b>	<b>13</b>	<b>18 579</b>	<b>0</b>	<b>129</b>	<b>18 721</b>
<b>Zůstatková hodnota 31.12.2022</b>	<b>0</b>	<b>12 199</b>	<b>0</b>	<b>198</b>	<b>12 397</b>



## Veletrhy Brno, a.s.

Příloha roční účetní závěrky  
Rok končící 31. prosincem 2022  
(v tisících Kč)

### (b) Dlouhodobý hmotný majetek

	Pozemky	Stavby	Stroje a zařízení	Oceň. rozdíl k nabyt. majetku	Jiný DHM	Nedok. hmotný majetek vč. poskytnutých záloh	Celkem
<b>Pořizovací cena</b>							
Zůstatek k 1.1.2022	71 409	3 772 694	466 614	--	1 013	37 938	4 349 668
Přírůstky	--	28 607	3 484	--	--	42 790	74 881
Úbytky	--	-23 357	-8 291	--	--	-38 738	-70 386
Přeúčtování	--	6 037	--	--	--	-6 037	--
Zůstatek k 31.12.2022	71 409	3 783 981	461 807	--	1 013	35 953	4 354 163
<b>Oprávký</b>							
Zůstatek k 1.1.2022	--	2 265 483	438 321	--	--	--	2 703 804
Odpisy	--	74 000	11 067	--	--	--	85 067
Oprávký k úbytkům	--	-21 562	-7 929	--	--	--	-29 491
Přeúčtování	--	--	--	--	--	--	--
Zůstatek k 31.12.2022	--	2 317 921	441 459	--	--	--	2 759 380
<b>Zúst. hodn. 1.1.2022</b>	<b>71 409</b>	<b>1 507 211</b>	<b>28 293</b>	<b>--</b>	<b>1 013</b>	<b>37 938</b>	<b>1 645 864</b>
<b>Zúst. hodn. 31.12.2022</b>	<b>71 409</b>	<b>1 466 060</b>	<b>20 348</b>	<b>--</b>	<b>1 013</b>	<b>35 953</b>	<b>1 594 783</b>

#### 6. Najatý majetek

##### a) Finanční leasing

Společnost neměla v roce 2022 finanční leasing.

##### b) Operativní leasing

Společnost neměla v roce 2022 ani v roce 2021 operativní leasing.

#### 7. Dlouhodobý hmotný a nehmotný majetek nevykázaný v rozvaze

Majetek neuvedený v rozvaze dle bodu 2 a) je veden v operativní evidenci v pořizovacích cenách 246 714 tis. Kč (2021 - 243 406 tis. Kč).

## Veletrhy Brno, a.s.

Příloha roční účetní závěrky  
Rok končící 31. prosincem 2022  
(v tisících Kč)

### 8. Finanční majetek

Dlouhodobý  
Majetkové účasti

	Vlastnický podíl v %	počet akcií	Nominální hodnota akcie v Kč	Celkový zisk (+) ztráta (-) za rok 2022	Vlastní kapitál k 31.12.2022	Pořizovací cena	Účetní netto hodnota k 31.12.2022	Účetní netto hodnota k 31.12.2021
BVV Brněnské veletrhy a výstavy, spol. s r.o.	100%	--	--	12	211	100	100	100
CENTREX mezinárodní sdružení	25%	--	--	133	712	15	15	17
Vlečka BVV společnost s ručením omezeným	100%	--	--	71	702	100	100	100
<b>Celkem majetkové účasti</b>						<b>215</b>	<b>215</b>	<b>217</b>

V případě účetních závěrek vykázaných v cizí měně jsou údaje uvedené v majetkových účastech přepočteny kurzem ČNB k 31.12.2022.

V roce 2021 a 2022 neměla společnost z dlouhodobého finančního majetku žádný výnos z titulu přijatých dividend.

Adresy sídel ovládaných a řízených osob a účetních jednotek pod podstatným vlivem jsou následující:

BVV Brněnské veletrhy a výstavy, spol. s r.o.: Výstaviště 405/1, Pisárky, 603 00 Brno

CENTREX mezinárodní sdružení: Albertirsai út. 10, Budapest, Maďarsko

Vlečka BVV společnost s ručením omezeným: Výstaviště 405/1, Pisárky, 603 00 Brno

### 9. Zásoby

Společnost vytvořila opravnou položku k zásobám ve výši 117 tis. Kč (2021 – 359 tis. Kč) z důvodu zboží bez obrátky.

### 10. Pohledávky a závazky z obchodních vztahů

(a) Krátkodobé pohledávky z obchodních vztahů činí 17 790 tis. Kč (2021 – 14 953 tis. Kč), ze kterých 8 325 tis. Kč (2021 – 8 006 tis. Kč) představují pohledávky po lhůtě splatnosti. Opravná položka k pochybným pohledávkám k 31. prosinci 2022 činila 4 590 tis. Kč (2021 – 4 422 tis. Kč).

## Veletrhy Brno, a.s.

Příloha roční účetní závěrky  
Rok končící 31. prosincem 2022  
(v tisících Kč)

(b) Krátkodobé závazky z obchodních vztahů činí 55 055 tis. Kč (2021 – 33 664 tis. Kč), ze kterých 7 268 tis. Kč představují závazky po lhůtě splatnosti (2021 – 7 774 tis. Kč).

### 11. Stát – daňové pohledávky

Stát – daňové pohledávky ve výši 15 120 tis. Kč (2021 – 7 008 tis. Kč).

V roce 2022 zahrnují pohledávky z titulu českého DPH ve výši 13 957 tis. Kč, pohledávky z titulu německého DPH ve výši 1 163 tis. Kč.

### 12. Krátkodobé přijaté zálohy

Krátkodobé přijaté zálohy představují zaplacené zálohy na projekty následujícího roku ve výši 3 797 tis. Kč (2021 – 15 694 tis. Kč).

### 13. Náklady příštích období

Náklady příštích období ve výši 9 657 tis. Kč (2021 – 6 936 tis. Kč) zahrnují zejména časové rozlišení nákladů za služby spojené s projekty následujících období.

### 14. Výnosy příštích období

Výnosy příštích období ve výši 1 985 tis. Kč (2021 – 652 tis. Kč) zahrnují zejména časové rozlišení výnosů z projektů následujících období.

### 15. Opravné položky

	Opravná položka k zásobám	Opravná položka k pohledávkám	Opravná položka k finančním investicím	Celkem
Zůstatek k 1.1.2022	358	4 422	--	4 780
Tvorba	0	168	--	168
Rozpuštění/použití	-241	0	--	-241
Zůstatek k 31.12.2022	117	4 590	--	4 707



## Veletrhy Brno, a.s.

Příloha roční účetní závěrky  
Rok končící 31. prosincem 2022  
(v tisících Kč)

### 16. Základní kapitál

Základní kapitál v tis. Kč	
Zůstatek k 1.1.2022	
125 837 535 akcií na majitele o nominální hodnotě 10 Kč	1 258 375
Zůstatek k 31.12.2022	
125 837 535 akcií na majitele o nominální hodnotě 10 Kč	1 258 375

### 17. Vlastní kapitál

#### (c) Vlastní kapitál společnosti

	2021	2022
Základní kapitál	1 258 375	1 258 375
Ážio	1 444	1 444
Ostatní kapitálové fondy	26 887	26 887
Oceňovací rozdíly z přecenění majetku a závazků	-26	-28
Ostatní rezervní fondy	50 347	50 347
Statutární a ostatní fondy	16 771	17 280
Nerozdělený zisk minulých let	416 525	417 998
Neuhrazená ztráta minulých let	0	0
Výsledek hospodaření účetního období	5 973	5 401
<b>Vlastní kapitál celkem</b>	<b>1 776 296</b>	<b>1 777 704</b>

#### (d) Hospodářský výsledek roku 2021

Hospodářský výsledek roku 2021	5 973
--------------------------------	-------

Rozhodnutí o rozdělení zisku z roku 2022 bude projednáno na valné hromadě v roce 2023.

## Veletrhy Brno, a.s.

Příloha roční účetní závěrky  
Rok končící 31. prosincem 2022  
(v tisících Kč)

### 18. Rezervy

	Rezerva na konkurenční doložku	Ostatní rezervy	Rezerva na odměny	Rezerva na nevybranou dovolenou	Celkem
Zůstatek k 1.1.2022	3 519	410	--	1 559	5 488
Tvorba	--	380	--	2 025	2 405
Čerpání	-3 519	-410	--	- 1 559	-5 488
Rozpuštění	--	--	--	--	--
Zůstatek k 31.12.2022	--	380	--	2 025	2 405

V roce 2022 byla tvořena pouze rezerva na audit ve výši 380 tis. Kč, rezerva na nevybranou dovolenou ve výši 2 025 tis. Kč.

### 19. Informace o tržbách

	2022	2021
<b>Tržby z prodeje vlastních služeb a zboží</b>	<b>702 969</b>	<b>401 289</b>
Z toho: tuzemsko	448 760	208 006
země EU	225 192	92 304
ostatní země	29 017	100 979
<b>Tržby z finanční činnosti</b>	<b>10 056</b>	<b>1 637</b>

Provozovna Düsseldorf vygenerovala v roce 2022 tržby ve výši 131 396 tis. Kč (2021 - 36 924 tis. Kč).

### 20. Informace o ostatních provozních výnosech

Společnost zúčtovala do výnosů přijatou platbu za náhradu újmy od Statutárního města Brna ve výši 11 986 tis. Kč.

### 21. Informace o nakoupených službách

Vykázané služby jsou ve výši 399 268 tis. Kč (2021 – 220 273 tis. Kč). Nejvýznamnější součástí jsou služby realizace stánků 183 021 tis. Kč (2021 – 74 777 tis. Kč), služby informačních systémů 20 978 tis. Kč (2021– 14 853 tis. Kč), reklama a propagace 12 851 tis. Kč (2021 – 12 999 tis. Kč) , nájemné a půjčovné 15 895 tis. Kč (2021 – 10 360 tis. Kč), úklid 17 341 tis. Kč (2021 – 10 509 tis. Kč) a ostraha 22 504 tis. Kč (2021 – 17 933 tis. Kč).

## Veletrhy Brno, a.s.

Příloha roční účetní závěrky  
Rok končící 31. prosincem 2022  
(v tisících Kč)

### 22. Informace o spřízněných osobách

#### (a) Pohledávky a závazky z obchodních vztahů

V pohledávkách a závazcích z obchodních vztahů, popsaných v bodě 10, jsou obsaženy následující zůstatky účtů týkající se vztahů k podnikům ve skupině:

	Pohledávky k		Závazky k	
	31. 12. 2022	31. 12. 2021	31. 12. 2022	31. 12. 2021
Centrex mezinárodní sdružení	--	--	--	--
Teplárny Brno, a.s.	45	4	4 559	3 692
Dopravní podnik města Brna, a.s.	--	--	--	--
SAKO Brno, a.s.	1	1	1 601	864
Technické sítě Brno, a.s.	128	--	1 171	--
ARENA Brno, a.s.	--	23	--	--
Statutární město Brno	--	2 140	--	--
<b>Celkem</b>	<b>174</b>	<b>2 168</b>	<b>7 331</b>	<b>4 556</b>

#### (b) Závazky – ovládaná nebo ovládající osoba v tis. Kč

	Závazky – ovládaná nebo ovládající osoba k 31.12.2022	Nákladové úroky v roce 2022	Závazky – ovládaná nebo ovládající osoba k 31.12.2021	Nákladové úroky v roce 2021
BVV Brněnské veletrhy a výstavy, spol. s r.o.	213	15	201	13
SAKO Brno, a.s.	0	0	0	1 116
Teplárny Brno, a.s.	0	1 062	73 000	1 314
<b>Celkem</b>	<b>213</b>	<b>1 077</b>	<b>73 201</b>	<b>2 443</b>

Dluhy společnosti Veletrhy Brno, a.s. ze smlouvy o zápůjčce uzavřené mezi společností Teplárny Brno, a.s. a společností Veletrhy Brno, a.s. byly zajištěny zástavním právem k nemovitým věcem ve vlastnictví Veletrhy Brno, a.s. takto:

- zástavní právo zřízené na základě zástavní smlouvy uzavřené dne 21.3.2018 ve prospěch společnosti Teplárny Brno, a.s. k pozemku p.č. 24/2, jehož součástí je stavba bez čp/če (pavilon V), stavba občanského vybavení, k.ú. Pisárky; zástavní právo I. v pořadí,
- zástavní právo zřízené na základě zástavní smlouvy uzavřené dne 21.3.2018 ve prospěch společnosti Teplárny Brno, a.s. k pozemku p. č. 99/2, zastavěná plocha a nádvoří, jehož součástí je stavba bez čp/če (pavilon E), stavba občanského vybavení, k.ú. Pisárky; zástavní právo II. v pořadí.

Zápůjčka byla doplacena v prosinci 2022, v důsledku čehož zástavní právo zaniklo. K rozhodnému dni nebylo zástavní právo z katastru nemovitostí dosud vymazáno.



## Veletrhy Brno, a.s.

Příloha roční účetní závěrky  
Rok končící 31. prosincem 2022  
(v tisících Kč)

### (c) Transakce se spřízněnými osobami

	Tržby za rok		Náklady za rok	
	2022	2021	2022	2021
Vlečka BVV společnost s ručením omezeným	--	--	290	145
CENTREX mezinárodní sdružení	--	--	86	169
Brněnské komunikace, a.s.	111	60	6	12
Teplárny Brno, a.s.	503	17 557	30 859	18 610
SAKO Brno, a.s.	26	31	9 693	6 888
Dopravní podnik města Brna, a.s.	51	--	7	--
Technické sítě Brno, a.s.	374	25	2 236	--
STAREZ-SPORT, a.s.	978	964	--	--
Pohřební a hřbitovní služby města Brna, a.s.	90	--	--	--
ARENA Brno, a.s.	18	258	--	--
Statutární město Brno	13 489	43 217	2 271	33
Celkem	15 640	62 112	45 4478	25 857

### (d) Odměny členům orgánů obchodní korporace

	Představenstvo		Dozorčí rada		Auditní výbor	
	2022	2021	2022	2021	2022	2021
Průměrný počet členů	7	7	5	5	5	5
Odměny z titulu výkonu funkce	2 003	1 862	754	737	324	308

## Veletrhy Brno, a.s.

Příloha roční účetní závěrky  
Rok končící 31. prosincem 2022  
(v tisících Kč)

### 23. Průměrný počet zaměstnanců a vedoucích zaměstnanců a osobní náklady za rok 2021 a 2022:

	Počet	Mzdové náklady bez odstupného, DPP a DPČ	Náklady na sociální zabezpečení a zdravotní pojištění	Sociální náklady
<b>2021</b>				
Zaměstnanci	187	74 556	27 776	888
Vedoucí zaměstnanci	22	21 308	7 202	106
Celkem	209	95 864	34 978	994

	Počet	Mzdové náklady bez odstupného, DPP a DPČ	Náklady na sociální zabezpečení a zdravotní pojištění	Sociální náklady
<b>2022</b>				
Zaměstnanci	151	77 471	27 223	1 247
Vedoucí zaměstnanci	13	17 966	6 072	107
Celkem	164	95 437	33 295	1 354

### 24. Závazky ze sociálního zabezpečení a zdravotního pojištění

Závazky ze sociálního zabezpečení a zdravotního pojištění činí 3 200 tis. Kč (2021 – 3 540 tis. Kč). Žádné z těchto závazků nejsou po lhůtě splatnosti.

### 25. Stát – daňové závazky a dotace

Daňové závazky činí 847 tis. Kč (2021 – 1 024 tis. Kč). Žádné z těchto závazků nejsou po lhůtě splatnosti.

### 26. Daň z příjmů

#### (a) Splatná

Daň z příjmu splatná v roce 2022 -852 tis. Kč (2021 – 0 tis. Kč), daň z příjmu v provozovně Düsseldorf – zápočet daňové ztráty roku 2020 se zjištěnou daní za rok 2019.

## Veletrhy Brno, a.s.

Příloha roční účetní závěrky  
Rok končící 31. prosincem 2022  
(v tisících Kč)

### (b) Odložená

#### Vykázané odložené daňové pohledávky a závazky

	Pohledávky		Závazky		Rozdíl	
	2022	2021	2022	2021	2022	2021
Dlouhodobý majetek	--	--	-86 681	-86 204	-86 681	-86 204
Pohledávky	307	229	--	--	307	229
Zásoby	22	68	--	--	22	68
Rezervy	457	1 043	--	--	457	1 043
Daňová ztráta	51 319	51 823	--	--	51 319	51 823
Odložená daňová pohledávka/(závazek)	52 105	53 163	-86 681	-86 204	-34 576	-33 041

V souladu s účetními postupy uvedenými v bodě 2 (i) byla pro výpočet odložené daně použita daňová sazba 19 % (2021 – 19 %).

### 27. Závazky nevykázané v rozvaze

Společnost nemá žádné nevykázané závazky.

### 28. Pohledávky kryté podle zástavního práva nebo jistěné jiným způsobem (např. ručením)

Společnost neměla v roce 2022 ani v roce 2021 žádné pohledávky kryté podle zástavního práva.

### 29. Odměna auditora

Společnost vynaložila v roce 2022 za audit 410 tis. Kč (2021 – 259 tis. Kč).



## Veletrhy Brno, a.s.

Příloha roční účetní závěrky  
Rok končící 31. prosincem 2022  
(v tisících Kč)

---

### 30. Významná následná událost

K datu sestavení účetní závěrky nejsou vedení společnosti známy žádné významné následné události, které by ovlivnily účetní závěrku k 31. prosinci 2022.

### 31. Hlavní události a podmínky, které nastaly a mají finanční dopad na účetní jednotku

Dopady mimořádné situace do hospodaření společnosti

Z důvodu narušených globálních logistických řetězců a vyplývajícím nedostatkem nových exponátů došlo v 1. čtvrtletí roku 2022 k výpadku plánovaných tržeb z důvodu zrušení veletrhů SalimaTech/EmbaxPrint, Techagro a Motosalon. Ze stejných důvodů byla s odborovou organizací uzavřena dohoda o částečné nezaměstnanosti v měsících únor-březen, tj. nebyla vyžadována přítomnost zaměstnanců na pracovišti, kteří byli v režimu překážek v práci na straně zaměstnavatele, dle § 209 odst. 1 a 2 Zákonníku práce.

V důsledku ozbrojeného konfliktu mezi Ruskem a Ukrajinou bylo zajištěno v měsících březen-květen ve spolupráci s Jihomoravským krajem a Statutárním městem Brnem v pavilonu B kontaktní centrum pro uprchlíky z Ukrajiny (KACPU) s rozšířením provozu na ubytovací kapacitu do 700 lůžek.

Sestaveno dne: 29.03.2023

  
JUDr. Tomáš Kratochvíl

předseda představenstva



Petr Cajzl

místopředseda představenstva



Bc. Igor Fučík, MBA

místopředseda představenstva





BKA  
YPT

ANTONÍN FLORA

MORAVSKÉ ZEMSKÉ MUSEUM

KAVA

Coca-Cola LISELOTTE



## Aktivity v oblasti společenské odpovědnosti (CSR) v roce 2022

Společnost Veletrhy Brno, a.s., je významným podnikatelským subjektem v regionu a přináší do něj nejen byznys, nové trendy a inovace, ale i zábavu. Výrazným způsobem zvyšuje návštěvnost i zaměstnanost regionu a podílí se tak na jeho rozvoji. Tradiční součástí působení firmy v rámci společenského prostředí je podpora aktivit v oblasti společenské odpovědnosti s využitím jedinečného prostředí brněnského výstaviště a hlavního oboru činnosti, tedy pořádání odborných mezinárodních veletrhů.

V posledních letech, poznamenaných pandemií a probíhající válkou na Ukrajině se podpora přesunula z oblasti sportu a kultury do humanitární oblasti, přičemž v minulém roce zůstaly zachovány i podpora odborného vzdělávání, ochrany životního prostředí a památkové péče.

### Asistenční centrum pomoci pro uprchlíky z Ukrajiny

Se začátkem války na Ukrajině začaly do České republiky proudit tisíce uprchlíků z napadených oblastí. Společnost Veletrhy Brno se ve spolupráci s Jihoomoravským krajem, městem Brnem a složkami integrovaného záchranného systému významně podílela na vzniku asistenčního centra, které zajišťovalo vyřízení základních dokumentů a všech potřebných formalit nutných k pobytu v ČR, akutní lékařskou

péči nebo stravu. Výstaviště pro toto centrum poskytlo ideální prostředí zejména díky vhodné dopravní dostupnosti, kvalitnímu technickému zázemí a kapacitním možnostem. Veletrhy Brno potvrdily své zapojení do humanitární pomoci vyvěšením ukrajinské vlajky na čestné místo, vrchol Rotundy pavilonu A. Do chodu centra se zapojili také zaměstnanci společnosti.

### Nábytková banka

Veletrhy Brno se ve spolupráci s Magistrátem města Brna a firmou SAKO Brno významně podílely na provozu nábytkové banky. Lidé přispívali do banky novým, ale i plně funkčním použitým nábytkem. Dary posloužily pro vybavení ubytování ukrajinských uprchlíků. Banka byla zřízena v pavilonu G1. Výstaviště bylo vybráno z důvodu vhodné dopravní dostupnosti a dostatku prostoru pro tento účel.

### Sbírka školních potřeb

Zaměstnanci firmy se zapojili do sbírky školních potřeb pro děti z Klokánku, Chovánku a dětského domova Dagmar. Shromáždili aktovky, batůžky na výlety, penály i další školní potřeby. Sběrku zajišťoval Magistrát města Brna.





### Sbírka šatstva

Zaměstnanci firmy se dále zapojili do sbírky šatstva na pomoc klientům Odboru sociální péče Magistrátu města Brna. Podíleli se tak na pomoci lidem v nouzi, jako například matkám samoživitelkám, osamělým seniorům či dalším ohroženým skupinám.

### Běh pro útulky

Veletřhy Brno dlouhodobě pomáhají charitativním projektům. V době, kdy je finanční podpora firmy vzhledem ke stále složité ekonomické situaci problematická, zapojují se samotní zaměstnanci. V roce 2022 svou účastí podpořili běhy pro útulky, které organizuje nezisková organizace Běhejme a pomáhejme útulkům, z.s. Ta pomáhá týraným a opuštěným zvířatům v celé České republice.

### Podpora odborného vzdělávání

Vzdělávání společnost podporuje dlouhodobě. Vyplývá to z podstaty veletrhu jako nástroje pro prezentaci nových technologií a inovací. Podpora technického a odborného vzdělávání je založena na spolupráci s odbornými a vysokými školami a probíhá na několika úrovních. Spolupráce při přípravě veletržních akcí, účast v hodnotitelských komisích, prezentace škol na veletržních akcích za zvýhodněných podmínek, poskytování studentských vstupenek, podpora studentských soutěží a poskytování lektorů pro výuku. V roce 2022 se veletržní byznys opět rozběhl a poskytl prostor pro realizaci vzdělávacích programů. Podpora prezentace vysokých a středních škol a dalších nekomerčních institucí je realizována formou poskytnutí prezentačních možností za nekomerčních podmínek. Inovace na veletržích je podporována formou účasti vzděláva-

cích a vědeckých subjektů na prestižních veletržích nebo formou podpory odborných nebo studentských soutěží. V rámci podpory odborného vzdělávání společnost poskytuje studentům zlevněné vstupné na veletrhy.

### Podpora Klubu seniorů BVV

Společnost si váží bývalých zaměstnanců a finančně podporuje Klub seniorů BVV, kterému byl poskytnut jako každoročně příspěvek na činnost.

### Ochrana životního prostředí

Z charakteru podnikatelské činnosti vyplývá minimální zátěž životního prostředí. I přesto se společnost Veletřhy Brno, a.s., systematicky zaměřuje na uplatňování environmentální politiky nad rámec povinné legislativy ve všech oblastech své činnosti. Společnost je zapojena do systému sdruženého plnění EKOKOM pro zpětný odběr a využití odpadu z obalů.

### Spotřeba energií

Spotřeba energií a obzvlášť její snižování je důležitou součástí strategie společnosti v rámci udržitelnosti. Energetický plán je řešen v dlouhodobém horizontu. Monitoring spotřeby energie přináší významné úspory energií, založené na útlumových režimech v mimopracovní době, optimalizaci provozních parametrů topení, chlazení, větrání nebo venkovního osvětlení.

### Památková péče

Velkou pozornost společnost věnuje péči o památkově chráněné objekty v prostorách výstaviště. Společnost každoročně investuje do údržby památkově chráněných objektů řádově miliony korun.



# Veletrhy Brno – veletržní kalendář 2022

08.–09. 01.		Brněnská národní výstava psů	H
05.–06. 02.	<b>DUO CACIB</b>	Mezinárodní výstava psů	H
19.–21. 02.	<b>STYL</b>	58. B2B veletrh módy	
19.–21. 02.	<b>KABO</b>	58. B2B veletrh obuvi a koženého zboží	
03.–06. 04.	<b>SILVA REGINA</b>	16. mezinárodní lesnický a myslivecký veletrh	
03.–06. 04.	<b>BIOMASA</b>	Veletrh obnovitelných zdrojů energie v zemědělství a lesnictví	
08.–10. 04.	<b>OPTA</b>	26. mezinárodní veletrh oční optiky, optometrie a oftalmologie	
08.–10. 04.	<b>MOTOVÍKEND</b>	Prodloužený víkend pro milovníky jednošlapé jízdy, kteří se chtějí připravit na začátek sezóny	
09.–10. 04.		Brněnská národní výstava psů II.	H
16. 04.	<b>VeteránTechna Brno</b>	Burza historických vozidel, náhradních dílů a dokumentace, výstava historických automobilů	H
21.–23. 04.	<b>Stavební veletrh Brno</b>	Stavební veletrh	
21.–23. 04.	<b>DSB</b>	Dřevo a stavby Brno	
21.–23. 04.	<b>MOBITEX</b>	Veletrh nábytku a interiérového designu	
22.–24. 04.	<b>PPM QUILT SHOW BRNO</b>	14. mezinárodní textilní výstava	
07. 05.	<b>Brněnský Majáles 2022</b>	Největší festival pro mladé na jižní Moravě	H
08.–10. 05.	<b>Sjezd ČKS</b>	30. výroční sjezd České kardiologické společnosti	H
14. 05.	<b>MILITARIA BRNO</b>	Prodejní výstava historického i moderního vojenství	H
17.–20. 05.	<b>AMPER</b>	28. mezinárodní veletrh elektrotechniky, elektroniky, automatizace, komunikace, osvětlení a zabezpečení (pořadatel Terinvest)	H
20.–22. 05.	<b>Animefest</b>	Největší český festival japonského komiksu (mangy), animovaného filmu (anime) a moderní japonské kultury	H
21.–22. 05.	<b>MINERÁLY BRNO jaro</b>	44. mezinárodní prodejní výstava minerálů, fosilií, šperků a přírodnin	
21.–22. 05.	<b>GRAND PRIX VINEX</b>	29. ročník mezinárodní soutěže vín GRAND PRIX VINEX – veřejná ochutnávka soutěžních vín	H
25.–26. 06.	<b>INTERCANIS</b>	55. mezinárodní výstava psů	H
06.–10. 07.	<b>KCHK 2022</b>	Katolická charismatická konference	H

H – hostující veletrhy

20.–22. 08.	STYL	59. B2B veletrh módy	
20.–22. 08.	KABO	59. B2B veletrh obuvi a koženého zboží	
20.–22. 09.	URBIS SMART CITY FAIR	Veletrh chytrých řešení pro města a obce	
20.–22. 09.	FUTURE MOBILITY	Inteligentní technologie pro dopravu a inovace v oblasti chytré mobility	
04.–07. 10.	MSV 2022	63. mezinárodní strojírenský veletrh	
04.–07. 10.	IMT 2022	12. mezinárodní veletrh obráběcích a tvářecích strojů	
04.–07. 10.	FOND-EX	18. mezinárodní slévárenský veletrh	
04.–07. 10.	WELDING	25. mezinárodní veletrh svařovací techniky	
04.–07. 10.	PROFINTECH	8. mezinárodní veletrh technologií pro povrchové úpravy	
04.–07. 10.	PLASTEX	7. mezinárodní veletrh plastů, pryže a kompozitů	
15. 10.	VeteránTechna Brno	Burza historických vozidel, náhradních dílů a dokumentace, výstava historických automobilů	H
20.–23. 10.	Caravaning Brno	19. mezinárodní výstava karavanů a obytných automobilů	
20.–23. 10.	GO	31. veletrh průmyslu cestovního ruchu	
20.–23. 10.	REGIONTOUR	30. veletrh turistických možností v regionech	
22.–23. 10.	Brno Creative Days 2022	Festival kreativity spojující akce Prototyp, Maker Faire Brno a Game Access	H
01.–04. 11.	Gaudeamus	Evropský veletrh pomaturitního a celoživotního vzdělávání	H
04.–06. 11.	Life!	Festival sportu, tance a zábavy	
12. 11.	MILITARIA BRNO	Prodejní výstava historického i moderního vojenství	H
26.–27. 11.	MINERÁLY BRNO podzim	45. mezinárodní prodejní výstava minerálů, fosilií, šperků a přírodnin	
03.–04. 12.		Jubilejní národní výstava psů (při příležitosti 30. výročí založení ČMKU)	H
09.–18. 12.	VÁNOČNÍ TRHY	Tradiční vánoční trhy na brněnském výstavišti	
10.–11. 12.	MORAVIA Brno 2022	Jihomoravská krajská výstava drobného zvířectva	H

Pozn.: H = hostující akce (jiný organizátor)



## Nejvýznamnější hostující akce v roce 2022

<b>Kontaktní centrum pro uprchlíky</b>	<b>01. 03.–31. 05.</b>	
<b>Nábytková banka pro uprchlíky</b>	<b>04. 03.–31. 05.</b>	
<b>Baletní soutěž „Na špičkách“</b>	<b>23. 04.–24. 04.</b>	Sportovní akce
<b>Beauty Forum Brno</b>	<b>23. 04.–24. 04.</b>	Hostující akce, veletrh
<b>Výstava Tutanchamon</b>	<b>26. 04.–31. 12.</b>	Hostující akce veletrh
<b>Game Access Conference ´22</b>	<b>27. 05.–29. 05.</b>	Kongres, konference
<b>Rockfest, 80-90´s The Show</b>	<b>01. 06.–12. 06.</b>	Koncert, hudební akce
<b>Fléda – koncerty</b>	<b>03. 06.–26. 06.</b>	Koncert, hudební akce
<b>Rail Business Days</b>	<b>07. 06.–09. 06.</b>	Hostující akce, veletrh
<b>Chodecké závody</b>	<b>06. 08.</b>	Sportovní akce
<b>Sjezd Oftalmologické společnosti</b>	<b>07. 09.–10. 09.</b>	Kongres, konference
<b>Festival vědy</b>	<b>09. 09.–11. 09.</b>	Hostující akce, veletrh
<b>Konference České společnosti anesteziologie, resuscitace a intenzivní medicíny</b>	<b>15. 09.–17. 09.</b>	Kongres, konference
<b>Urban mobility days</b>	<b>20. 09.–23. 09.</b>	Hostující akce, veletrh
<b>Koncert k výročí 1 200 let Moravy</b>	<b>23. 09.</b>	Koncert, hudební akce
<b>BOD – Brněnské onkologické dny</b>	<b>12. 10.–14. 10.</b>	Kongres, konference
<b>Koncert Mireille Mathieu</b>	<b>20. 10.</b>	Koncert, hudební akce
<b>COMICON – JUNIOR</b>	<b>22. 10.–23. 10.</b>	Hostující akce, veletrh
<b>Indoor Golf</b>	<b>14. 11.–31. 12.</b>	Sportovní akce
<b>Ples VUT 2022</b>	<b>09. 12. 2022</b>	Firemní, společenská akce

# Podnikatelský záměr společnosti Veletřhy Brno, a.s., na rok 2023

## Úvod

Společnost Veletřhy Brno, a.s., je společensky a ekonomicky významným subjektem. Pořádáním veletrhů a kongresových akcí přispívá k prosperitě města, podpoře podnikání malých a středních firem navázaných na veletržní průmysl, významně podporuje kongresový a veletržní cestovní ruch, image města, vzdělanostní instituce a ekonomiku města a regionu.

Rok 2023 bude pro společnost historicky významný, protože oslaví 95 let od založení brněnského výstaviště, které se stalo symbolem byznysu a navazování obchodních kontaktů.

## Postavení Veletřhů Brno, a.s., v kontextu ekonomického vývoje a vývoje veletržního průmyslu

### Ekonomický vývoj

Veletržní a kongresový průmysl je silně závislý na vývoji ekonomické situace v České republice a Evropě. Tyto podmínky rozhodují o ochotě firem investovat do marketingu. Zcela zásadní pro veletržní průmysl je důvěra potenciálních vystavovatelů v ekonomiku a její budoucí vývoj, zejména v kontextu budoucích zakázek.

Ekonomický výhled pro rok 2023 bohužel není příliš pozitivní, ekonomika bude zpomalovat. Pandemií oslabenou světovou ekonomiku zasáhlo v roce 2022 několik šoků. Válka na Ukrajině snížila globální hospodářský růst a zintenzivnila inflační tlaky, zejména u cen potravin, způsobila energetickou krizi a narušila mezinárodní obchod. Vysoká inflace zpomaluje ekonomický růst a snižuje životní úroveň obyvatel. Původně očekávané oživení po covidové pandemii tak nenastalo a naše země se naopak musela potýkat s recesí. Ta bude pokračovat ještě v první polovině roku 2023, k mírnému oživení by mohlo dojít v druhé půlce roku. Pro rok 2023 se předpokládá další zpomalení ekonomického růstu na 0,9 % či níže. Hlavní příčinou poklesu bude pokračující snižování spotřeby domácností (-3,0 %) zejména vlivem vysoké inflace snižující reálné příjmy domácností. Ekonomika Evropské unie poroste podobně jako ČR jen velmi vlažně. Výhled růstu na rok 2023 je predikován na 0,8 %.

Hospodářský vývoj tedy naznačuje, že organizátoři veletržních akcí a kongresů nemohou v roce 2023 počítat s příliš příznivými podmínkami pro veletržní podnikání.

### Vývoj veletržního průmyslu

Zpomalující globální ekonomický růst dopadá na výstavní průmysl celosvětově, přesto pro rok 2023 převládá celkový pozitivní výhled. Po skončení pandemie se veletržní průmysl nadechl k výraznému růstu. Došlo k významným posunům v globálním veletržním kalendáři, ale také ke

změnám tematického zaměření veletržních akcí, které se snažily do svého obsahu implementovat poptávku po tématech ekonomické obnovy. Vývoj veletržního průmyslu naznačoval brzký návrat k předpandemickému období, ale řada veletržních témat byla nepříznivě ovlivněna narušením dodavatelských řetězců a s tím spojeným nedostatkem vybraných komodit a výrobků na trhu. Důsledkem je převis poptávky nad nabídkou, který ohrožuje samotné konání veletrhů v daných oborech.

Hledání nových dodavatelů ale představuje pro veletrhy také příležitost. Zároveň se jako příležitost jeví řešení nových technologických výzev, týkajících se energií nebo ochrany životního prostředí, resp. vývoje automobilového průmyslu. Trh čekají významné změny, bude rozhodovat míra a kvalita inovací a nových technologických postupů směrem k nižší energetické náročnosti. Veletrhy a kongresy mohou nabídnout platformu pro řešení těchto klíčových otázek budoucnosti.

### Vývoj veletrhů a kongresů v ČR

V České republice je v kontextu ekonomické situace patrný návrat k veletrhům obchodní povahy (B2B), a to hlavně v oborech strojírenství, průmyslových technologií, elektrotechnice, vojenském a obranném průmyslu, ale i ve velkoobchodu módního zboží, optiky nebo zemědělské techniky a potravinářství.

Podle agentury B-Inside, která provádí výzkum komunikačních aktivit v B2B marketingu, jsou veletrhy společně s webovými stránkami a tištěnými propagačními materiály jedním ze tří nejstabilnějších způsobů prezentace, které firmy volí. V roce 2022 plánovalo eventy 75 % a veletrhy 72 % firem, což je v dlouhodobém průměru o několik % více. Je zřejmé, že se firmy k využívání veletrhů a firemních akcí vrací jako k osvědčenému nástroji marketingu „tváří v tvář“ s cílem udržení stávajících a navazování nových obchodních kontaktů. Stejný nebo vyšší zájem se dá předpokládat i v roce 2023, pokud bude zajištěna ekonomická stabilita odvětví.

Vývoj odvětví v číselných hodnotách se zatím nedá příliš odhadnout, protože ekonomická a statistická data nejsou po covidové pauze srovnatelná a teprve budoucí kontext v oblasti tematického zaměření ukáže sílu jednotlivých hráčů a velikost trhu. Zároveň se neprokázalo předpokládané ohrožení odvětví vlivem on-line prostředí, ale naopak vlivem restrikcí v návštěvnosti vzniklo mnoho platform, které mohou v budoucnu veletrhy vhodně doplňovat.

### Tržní postavení Veletřhů Brno

Společnost Veletřhy Brno si dlouhodobě udržuje vedoucí postavení na stredoevropském trhu jako pořadatel předních veletržních B2B projektů s mezinárodním přesahem, jako významné evropské výstaviště a jako dodavatel vý-

stavářských služeb v tuzemsku a zahraničí. Zásluhou dlouhodobého marketingu v zahraničí jsou BVV a MSV známé značky nejen v Evropě, ale i zámoří (ČLR, Tchaj-wan, Indie, Turecko). Marketingový potenciál společnosti je pro propagaci města a regionu značný a bude využit v rámci všech obchodních činností.

Pozici společnosti na českém trhu tvoří s 23% podílem vlastní veletržní akce, hostující a dlouhodobé výstavy v areálu výstaviště potom dalších 43 % celkového trhu. Nejvýznamnějšími konkurenty společnosti jsou ABF Praha a Výstaviště České Budějovice. V rámci střední Evropy jsou z hlediska veletržní infrastruktury a tržeb srovnatelné pouze MTP Poznaň, Reed Exhibitions Austria/Messe Wien a Messe Salzburg, MTP Kielce a Hungexpo Budapešť.

## Závěr

Veletržní průmysl v Evropě i ČR se nachází v období obnovy a konsolidace. Ekonomické prostředí a značná nejistota na mnoha trzích a v mnoha odvětvích neposkytuje veletrhům příznivé prostředí pro další růst a rozvoj. Zároveň však s sebou přináší také značné množství témat, které pro veletrhy představují příležitost. Zcela zásadní pro budoucnost veletrhů je potvrzení konkurenceschopnosti veletrhů vůči ostatním marketingovým nástrojům včetně internetu. Stabilitu vykazují zejména odborné oborové B2B veletrhy. Podnikatelský záměr 2023 vychází z výše uvedených podmínek a trendů.

## Strategie a cíle BVV pro rok 2023

### Základní cíle společnosti

Cíle společnosti Veletrhy Brno odráží obchodní, společenský a marketingový potenciál firmy ve vztahu k výstavišti, které představuje unikátní multifunkční prostor pro podnikatelské, společenské, kulturní a sportovní eventy. Základem podnikání a strategií společnosti je pořádání veletrhů, kongresů a firemních eventů včetně poskytování výstavářských a technických služeb.

- Hlavním strategickým cílem je udržení tematického zaměření a zejména termínů pro klíčové veletrhy společnosti. Důležitým aspektem bude také zvýšení podílu na trhu, zejména v počtu vystavovatelů a rozsahu pronajaté plochy.
- Neméně důležitý cíl podnikatelského záměru představuje co nejvyšší a efektivní využití eventového potenciálu výstaviště v době mimo hlavní veletržní a kongresové období ve firemní, společenské, kulturní nebo sportovní oblasti. Pronájem prostor pro hostující veletržní a neveletržní akce tvoří významnou část příjmů společnosti.

- Zvýšení tržního podílu v obou segmentech s sebou přinese i zvýšení podílu na výstavbě expozic v ČR i zahraničí.
- Veletrhy Brno jsou zároveň výraznou marketingovou značkou města a regionu s přesahem do zahraničí. Zvýšení marketingového dosahu plánuje společnost formou posílení synergie veletrhů a města se zapojením dalších subjektů, které se podílí na vytváření image města.

### Obchodní strategie

Obchodní strategie se zaměří na rozvoj klíčového businessu společnosti. Cílem bude rozšířit stávající B2B veletrhy a posílit vyhledávání nových veletržních témat. Zároveň ve spolupráci s oborovými partnery maximalizovat využití výstaviště v době mimo veletržní akce.

### Tržní pozice

- Společnost Veletrhy Brno, a.s. je lídr v segmentu mezinárodních veletrhů na trhu v ČR. Obchodním cílem je udržení vysokého podílu mezinárodních veletrhů zejména v oblasti technických veletrhů jejich rozšiřováním o nová témata, zejména digitalizace a energetiky. Vyšší podíl mezinárodních veletrhů posílí realizací nových veletržních témat, vyplývajících z aktuální ekonomické situace.
- Posilování tržní pozice dalším rozvojem stěžejních B2B veletrhů (MSV, IDET, AnimalTech, Styl/Kabo, OPTA, SALIMATECH, hostující AMPER).
- V segmentu B2C využít vysoký zájem spotřebitelů ve vybraných segmentech, typicky se jedná o fenomén cyklistiky, karavaningu nebo motocyklů.
- Posílení pozice BVV jako významné výstavářské firmy na českém a evropském trhu, zejména udržení smluvních vztahů s Messe Düsseldorf.

### Rozšíření portfolia a vystavovatelů na veletržích

- Rozšiřování portfolia novými vhodnými veletržními tématy a získání stávajících akcí konaných v jiných lokalitách. Vzhledem k poklesu účasti na slovenských výstavních akcích (Bratislava, Nitra, Trenčín) využít potenciál veletrhů v Brně pro Slovensko.
- Oslovení nově vznikajících firem, zejména malých a středních podniků, získání nových vystavovatelů.
- Získání nových kongresů, firemních a kulturních akcí na brněnské výstaviště posílením spolupráce s Moravia Convention Bureau a městem Brnem při akvizici.

### Cenová politika

Průběžně podle situace na trhu probíhá úprava cen pronájmu výstavní plochy a vstupného v závislosti na charakteru veletržních akcí s cílem zvýšení rentability projektů. Cenová strategie bude reflektovat možnosti jednotlivých oborů,



nícméně lze očekávat zvýšený cenový tlak zákazníků. Aktuálně do cenotvorby vstupují výrazně zvýšené náklady na provoz, ceny vstupů a vysoká inflace. Všechny tyto aspekty se v cenách jednotlivých projektů promítnou.

## Marketingová strategie

Marketingová strategie společnosti bude v nadcházejícím období řešit zejména podporu veletrhu jako efektivního nástroje podnikání firem a akcentovat setkávání lidí pro tvorbu obchodních příležitostí. Nadále bude klíčová spolupráce s oborovými svazy, hospodářskými institucemi a klíčovými partnery a vystavovateli v tuzemsku a zahraničí. Společnost udržuje vlastní zastupitelskou síť v zahraničí, spolupracuje s bilaterálními obchodními komorami, zastupitelskými úřady, kanceláři CzechTrade a dalšími subjekty.

Základními stavebními kameny korporátní komunikace bude argumentace konkrétních přínosů a posílení efektivity veletržní účasti v kontextu ostatních marketingových nástrojů. Komunikáční strategie veletržních projektů klade důraz na kvalitní vizuální podobu s maximálním zapojením videomarketingu, prvků přímého marketingu a těsnější spolupráci s vystavovateli na obsahovém marketingu. Posilovat bude využívání digitálních médií, zejména sociálních sítí.

Marketing firmy a zejména projektů bude podpořen zcela novou podobou webových stránek. Přímý marketing bude moci využít nové vizuální i obsahové podoby newsletterů, které přímo ovlivňují úspěšnost obsahové strategie projektů s cílem propojit zájmy a cíle jednotlivých skupin v rámci veletržních témat a veletržního obsahu.

## Základní plánované ekonomické ukazatele pro rok 2023

Plán 2023 je sestaven na základě vyhodnocení vývoje projektů, ekonomické situace jednotlivých oborů, proveditelnosti akcí nových.

Obchodní činnost	Tržby mil. Kč
Areálové projekty	402,6
Mimoareálové akce	196,5
Meziveletržní pronájmy	96,3
<b>Projekty celkem</b>	<b>695,4</b>

Veletržní služby	3,8
Pronájem prostor	70,7
Zastupování veletržních správ, zprostředkování ubytování, prodejní sklady	16,7
Ostatní	19,8
<b>Ostatní činnosti celkem</b>	<b>111,0</b>
<b>Vnitropodnikové výnosy</b>	<b>-18,0</b>
<b>Celkem</b>	<b>788,4</b>

### LEGENDA

**Areálové projekty** – veletržní akce BVV (pronájem výstavní plochy, výstavba expozic, technické služby, reklama, vstupné).

**Mimoareálové akce** – výstavba expozic mimo areál výstaviště v tuzemsku i v zahraničí.

**Meziveletržní pronájmy** – pronájem a služby pro hostující veletržní, kongresové, firemní a další akce.

**Veletržní služby** – parkování, ostatní služby.

**Pronájem prostor** – dlouhodobý pronájem nemovitostí (kancelář, skladů, montážních hal).

**Ostatní** – tržby za zastupování veletržních správ, zprostředkování ubytování, prodej výstavařského materiálu.

## Veletržní projekty 2023

### Záměry veletržních projektů BVV pro rok 2023

Veletržní projekty jsou základem podnikání společnosti. Pronájem výstavní plochy je rozhodujícím ukazatelem hospodaření společnosti a má zásadní vliv na dosažení celkového výsledku společnosti. Základním cílem všech veletržních projektů je tedy navýšení pronájmu výstavní plochy u stávajících vystavovatelů a zejména získání nových vystavovatelů. Velmi důležitým obchodním cílem je oslovit nové potenciální vystavovatele a ty, kteří v minulosti vystavovali a nyní volí jinou strategii.

Neméně důležitým záměrem je aktualizovat obsahové a tematické zaměření jednotlivých veletrhů tak, aby reflektovalo aktuální potřeby průmyslových oborů.

### Klíčové veletržní projekty

Veletržní portfolio společnosti se opírá o nosné každoroční projekty, pro naplnění strategických cílů jsou však důležité i další specializované veletrhy a akce s rozvojevým potenciálem. Důležité je zmínit, že některé projekty se konají po delší pauze, způsobené pandemií Covidu-19 a jejich zakotvení v kalendáři akcí nemusí být konečné.

## Nosné veletržní projekty 2023

- MSV, TRANSPORT & LOGISTIKA, ENVITECH
- IDET, STAINLESS
- ANIMAL TECH, NÁRODNÍ VÝSTAVA HOSPODÁŘSKÝCH ZVÍŘAT
- SALIMATECH, EMBAXPRINT
- STYL/KABO
- OPTA
- Caravaning Brno
- Výstavy psů
- AMPER (hostující akce)
- GAUDEAMUS (hostující akce)

## Projekty s rozvojovým potenciálem

Veletrhy, které mají potenciál dalšího růstu, např. nové projekty, které budují vlastní značku, projekty, které mají potenciál oslovit nové cílové skupiny nebo projekty, rozšířené o nové oborové zaměření.

- SVB – STAVEBNÍ VELETRHY
- MOBITEX
- URBIS SMART CITY FAIR, FUTURE MOBILITY
- Festival Life!
- GO a REGIONTOUR
- Minerály Brno
- PPM QUILT SHOW BRNO

## Pronájmy a služby pro hostující akce

Nejvýznamnější hostující akcí je veletrh AMPER, kongres KARDIO a veletrh GAUDEAMUS. V jednání je opět MMK Škoda Auto, dále pak Festival středních škol a Evropská výstava drobného zvířectva. Strategickým záměrem je rozšíření spolupráce s agenturou JVS na zábavních a vzdělávacích projektech v pavilonu C. Klíčovým parametrem pro získávání většího objemu nových neveletržních akcí je termínová dostupnost požadovaných prostor výstaviště.

## Hlavní cíle pro rok 2023

- Využití synergických efektů s Brno Convention Bureau a z účasti v České eventové asociaci.
- Nabídka full servisu pro organizátory eventů (zajištění akcí vč. návrhu dispozičního řešení, cateringu, ubytování, technického zázemí).
- Získání nových dlouhodobých výstav, koncertů a hostujících akcí.
- Vyřešení souběhů akcí a dostupnosti areálu v souvislosti s plánovanými stavebními úpravami.
- Rozšíření a pokračování marketingové kampaně, která bude i nadále brněnské výstaviště představovat

jako multifunkční prostor pro kulturní, sportovní, firemní a hostující akce.

## Nejvýznamnější hostující akce

- AMPER – Mezinárodní veletrh elektrotechniky, elektroniky, automatizace, komunikace, osvětlení a zabezpečení
- Gaudeamus – Evropský veletrh pomaturitního a celoživotního vzdělávání
- Výroční sjezd České kardiologické společnosti
- ComicConJunior
- Firemní den společnosti Generali
- Konference Double
- Křesťanská charismatická konference
- Brněnské onkologické dny
- Game Access – konference vývojářů počítačových her
- Majáles – tradiční studentské oslavy jara
- Veletrh Ptáček
- PlayZone Challenge
- GSOF Symposium (Global Special Operations Forces)

## Technické přírady a ostatní služby

Zajištění provozu expozic vystavovatelů po celou dobu příprav i průběhu veletrhu je velmi důležitou a nezbytnou součástí veletržního servisu a služeb vystavovatelům. Proto je kladen maximální důraz na kvalitu, včasnost a servis. Obchodní činnost již plně podporuje nový objednávkový systém, kde si vystavovatelé objednávají veškeré služby, spojené s účastí na veletrhu.

V oblasti dalších služeb patří k nejdůležitějším veletržní reklama. Cílem je pokračování v nabídce a zvýšení počtu pronájmů mobilních poutačů a billboardů mimo areál výstaviště, která není závislá na omezení pořádání veletržních akcí – možnost oslovení nevystavujících subjektů z oblasti služeb, ubytování, nákupních center, zábavy apod. s cílem využití kapacity nosičů celoročně. V souvislosti s novou webovou stránkou společnosti je plánováno rozšíření a úprava nabídky komerčních reklamních ploch jak na korporátních webových stránkách, tak i na stránkách veletržních projektů.

## Poskytování výstavářských služeb BVV v tuzemsku a zahraničí

Výstavba expozic v areálu BVV, tuzemsku a zahraničí je základem pilířem podnikání společnosti. Veletrhy Brno, a.s., jsou největším poskytovatelem výstavářských služeb v ČR a jedním z největších realizátorů expozic a souvisejících služeb v Evropě. Vývozem výstavářských služeb se společnost řadí i k velkým vývozcům služeb do zahraničí. Cílem je dlouhodobé zvyšování podílu na trhu v ČR (zejména na vlastních a hostujících akcích konaných v Brně) a zvyšování objemu služeb poskytovaných zahraničním zákazníkům. Největším zákazníkem v oblasti výstavářských služeb je nadále Messe Düsseldorf GmbH. Pro dlouhodobé zajištění služeb pro Messe Düsseldorf GmbH udržují Veletrhy Brno, a.s., vlastní obchodní pobočku s vlastním personálem v Düsseldorfu.

BVV je vlastníkem výstavářského zařízení na bázi skladebného systému Octanorm a mobiliáře, které je pravidelně obměňováno a modernizováno. BVV je rovněž vlastníkem a poskytovatelem mobilních tribun. BVV je současně zástupcem firmy Octanorm a koberců Alma pro ČR a SR, je členem celosvětové sítě OSPI.

Obchodním záměrem společnosti je zvýšit podíl výstavby v ČR i zahraničí.

- Využitím členství v OSPI a IFES při realizaci zakázek v zahraničí.
- Koncentrací akvizice na vystavovatele účastníci se současně veletrhů v areálu BVV i mimo něj v ČR a zahraničí.
- Udržením rozsahu realizace u kolektivních účastí českých a slovenských firem na zahraničních veletrzích podporovaných MPO a SARIO.
- Zajištěním kolektivních i individuálních účastí vystavovatelů na zahraničních veletrzích.
- Zajištěním kompletního rozsahu výstavby s vyšším potenciálem individuálních atypických expozic na veletržních i mimoveletržních akcích.
- Optimalizací dodavatelských kapacit pro termínové kolize areálůvých a mimoareálůvých realizací.

## Ostatní tržby

- Veletržní služby (parkování vnější a vnitřní a Expoparking)
- Pronájem prostor – dlouhodobé pronájmy nemovitého majetku
- Zastoupení Messe Düsseldorf
- Ubytování
- Prodejní sklady

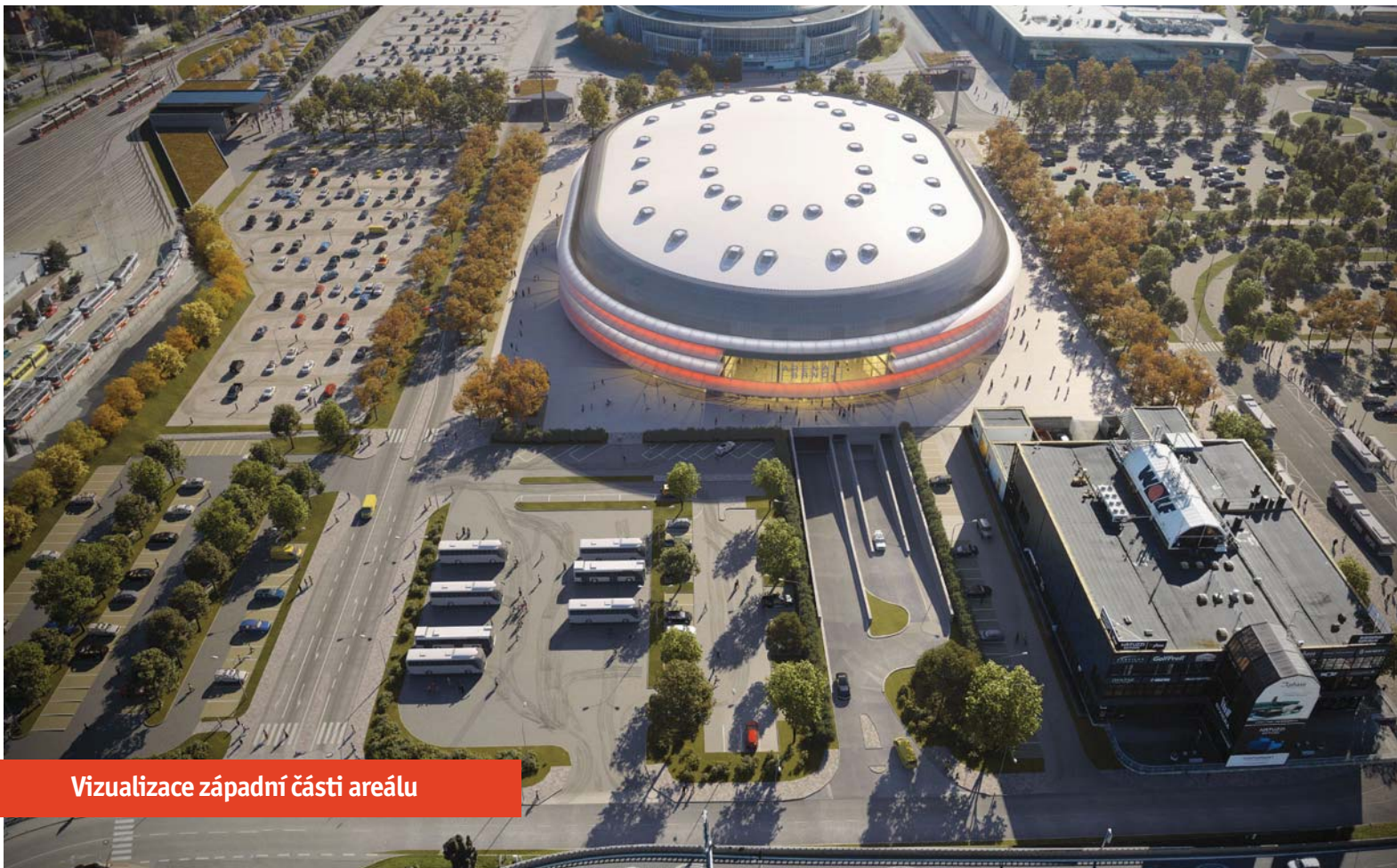
## Plánované investice v areálu společnosti Veletrhy Brno, a.s.

Pro rok 2023 jsou plánovány investice za více jak 243 mil. Kč. Nejvýznamnější položkou tohoto plánu je stavba nové vstupní zóny západ v hodnotě 160 mil. Kč. Předmětem této stavby je vybudování nového oplocení od ulice Bauerova po ulici Hlinky vč. objektů nových bran 7 a 8, nového spedičního terminálu a nového odpadového hospodářství. Plánovaná je rekonstrukce střechy pavilonu G2 (23 mil. Kč) a rekonstrukce části vstupního objektu od zastávky Výstaviště u hlavní brány (6 mil. Kč). Investiční plán samozřejmě obsahuje také množství objemově menších položek, které jsou nezbytné k udržení provozuschopnosti veletržního areálu, případně jeho modernizaci.

Brno, březen 2023

Představenstvo společnosti  
Veletrhy Brno, a.s.





Vizualizace západní části areálu





**Veletrhy Brno, a.s.**

Výstaviště 1  
603 00 Brno  
Česká republika

tel.: +420 541 151 111  
fax: +420 541 153 070  
email: [info@bvv.cz](mailto:info@bvv.cz)  
[www.bvv.cz](http://www.bvv.cz)

BVV



Veletrhy  
Brno